

Kappel, den 28. juni 2010

## **Klage over Kommuneplantillæg nr. 360-18, Lolland Kommune samt VVM-tilladelse udstedt til DONG Energy.**

Miljøcenter Roskilde udstedte den 27. maj 2010

- kommuneplantillæg 360-18 med VVM-redegørelse for Vindmøllepark ved Kappel, rammeområde 360-T13 til Lolland kommune samt
- VVM-tilladelse til DONG Energy til etablering af op til 7 vindmøller på 150-200 m´ s totalhøjde ved Kappel i Lolland Kommune.

Vi, Riddertoft Beboerforening og andre beboere og/eller ejere af ejendom i nærområdet til Kappel, påklager hermed ovenstående udstedelser til Naturklagenævnet. Klagerens navne og adresser fremgår af vedlagte bilag 1.

Vi er positive over for vindenergi. Vi har levet med 24 små møller i næsten 20 år med de gener, som de har påført os. 7 enorme vindmøller på 150 – 200 meter + 2 stk. 200 meter høje lysmaster med blinkende højintensivt lys vil have så stor negativ indflydelse på vor natur, vort landskab og på vores levevilkår, at vi bliver nødt til at reagere. Projektets voldsomme karakter har da også bevirket, at 55 beboere har ansøgt om værditabsberstatning.

Der nedlægges påstand om, at kommuneplantillæg 360-18 samt VVM-tilladelsen ophæves som ugyldige.

Naturklagenævnet anmodes om at tillægge nærværende klage opsættende virkning for udnyttelse af kommuneplantillæg 360-18, Lolland Kommune med tilhørende VVM-tilladelse.

## **Resumé af projektet**

Ved Kappel på Sydvestlollands kyst er der i dag opstillet en vindmøllepark med 24 stk. 49,4 meter høje vindmøller. Disse møller står i én række, der følger digets krumning langs Østersøen.

Storstrøms Amt fremlagde i 2006 et regionplanforslag med tilhørende VVM-redegørelse for et E2´ s (senere DONG Energy) vindmølleprojekt, der omfattede opstilling af 7-9 stk. indbyrdes forskellige op til 200 meter høje demonstrationsvindmøller, samt 2 stk. master til lysafmærkning for flytrafikken med en tilsvarende max højde på 200 meter over terræn. Møllerne skulle opstilles bag diget langs kystlinjen. De nye møller skulle opstilles over en årrække i flere afsnit. Den nuværende vindmøllepark skulle nedtages inden påbegyndelsen af det nye forsøgsprojekt.

Den 29/11 2006, en time før Amtsrådet skulle behandle sagen, foretog den daværende Miljøminister Connie Hedegaard "call-in" af forslag til Storstrøms Amts tillæg nr. 8 til Regionplan

2005 – 2017 – Mulighed for placering af op til 9 store forsøgsvindmøller ved Kappel, Rudbjerg Kommune.

Det fremgår af ministeriets skrivelse, at det er ministeriets opfattelse, at de indstillede begrænsninger kan vanskeliggøre den forudsatte udnyttelse af området til demonstrationsvindmøller.

I februar 2007 pegede en tværministeriel arbejdsgruppe på otte mulige områder til opstilling af forsøgsvindmøller<sup>[15]</sup>. Området ved Kappel er et af disse områder.

Det fremgår imidlertid af rapporten (side 9) fra den tværministerielle arbejdsgruppe, at arbejdsgruppen *"I lyset af den korte periode den tværministerielle arbejdsgruppe har haft til arbejdet, er udvælgelsen af egnede placeringer foregået med udgangspunkt i allerede foreliggende materiale."*

**Arbejdsgruppen har således ikke forholdt sig til, om Kappel og de øvrige udpegede områder er egnede til forsøgsmøller og ej heller antallet af møller.**

Fra den 30/11 2006 til og med den 9/9 2008 har projektet ligget til behandling i Miljøministeriet, By- og Landskabsstyrelsen.

Den 9/9 2008 meddelte den daværende Miljøminister Troels Lund Poulsen, at planlægningen skulle videreføres decentralt, i dette tilfælde af By- og Landskabsstyrelsens Miljøcenter i Roskilde. Der ville dermed blive fornyet mulighed for tilkendegivelser fra kommunen, lokalsamfundet, naboer m.fl., før miljøcentret endeligt ville kunne vedtage et kommuneplantillæg mv. for et antal møller.

Den 4/8 2009 sendte Miljøcenter Roskilde forslag til kommuneplantillæg 360-18 i høring, og samme dag sendte Lolland Kommune forslag til lokalplan 360-21 i høring.

De 2 myndigheders høringer blev afviklet sideløbende, på trods af, at lokalplanens vedtagelse er betinget af, at kommuneplantillægget vedtages.

# KLAGEN

<b>1</b>	<b>STØJBEKENDTGØRELSEN</b> .....	<b>4</b>
1.1	<i>Riddertofte, Gottesgabe Strandvej</i> .....	4
1.2	<i>Vesternæs by</i> .....	5
1.3	<i>Digestien</i> .....	6
1.4	<i>Peter Hansens Botaniske Have</i> .....	6
1.5	<i>Gottesgabe Strandvej 2 og 6</i> .....	7
<b>2</b>	<b>FORSIGTIGHEDSPRINCIPPET</b> .....	<b>8</b>
2.1	<i>Sikkerhedsmargen for støj</i> .....	8
2.2	<i>Lavfrekvent støj</i> .....	9
2.3	<i>Menneskers sundhed</i> .....	11
2.4	<i>Sikkerhedsrisiko – møllernes indbyrdes afstand</i> .....	11
<b>3</b>	<b>PLANLOV, NATURBESKYTTELSLOV M.M.</b> .....	<b>12</b>
3.1	<i>Serie 0-møller – krav til prøvepladser</i> .....	13
3.2	<i>Serie 0-møller – krav til vindforhold</i> .....	14
3.3	<i>Serie 0-møller - forsøgene</i> .....	15
<b>4</b>	<b>FORVALTNINGSRETlige REGLER TILSIDESAT</b> .....	<b>15</b>
4.1	<i>Indsigelserne til projektet ikke behandlet</i> .....	15
4.2	<i>Miljøministeriets "Call-in"</i> .....	17
<b>5</b>	<b>KONFLIKTER MED VINDMØLLECIRKULÆRET</b> .....	<b>17</b>
5.1	<i>§ 1 – Hensyn - Alternativer</i> .....	17
5.2	<i>§ 2 stk. 1 – Opstillingsmønster</i> .....	21
5.2	<i>§ 2 stk. 2 – Møllernes højde</i> .....	23
5.3	<i>§ 2 stk. 3 – Afstand til nabobeboelse</i> .....	24
5.3.1	<i>Nabobeboelser indenfor rammeområdet</i> .....	24
5.3.2	<i>Nabobeboelser udenfor rammeområdet</i> .....	24
5.4	<i>§ 3 stk. 1 – Rammeområdets størrelse</i> .....	25
5.5	<i>§ 3 stk. 3 – Afstand mellem vindmøllerne</i> .....	25
<b>6</b>	<b>HABITATOMRÅDE OG BILAG IV-ARTER</b> .....	<b>26</b>
6.1	<i>Habitatområde for marsvin</i> .....	26
<b>7</b>	<b>MYNDIGHEDSINHABILITET</b> .....	<b>28</b>
7.1	<i>Kappel Kirkes veto</i> .....	28
7.2	<i>Dispensationer Miljøcentre imellem</i> .....	29
<b>8</b>	<b>EKSPPROPRIATION</b> .....	<b>30</b>
<b>9</b>	<b>VVM-REDEGØRELSEN</b> .....	<b>31</b>
	<b>REFERENCER:</b> .....	<b>32</b>
	<b>BILAG</b> .....	<b>33</b>

# 1 STØJBEBEKENDTGØRELSEN

## **Støjbekendtgørelsen<sup>[1]</sup>:**

**§ 3.** Støjbelastningen fra vindmøller må ikke overstige følgende grænseværdier:

- 1) I det mest støjbelastede punkt ved udendørs opholdsarealer højst 15 m fra nabobeboelse i det åbne land:
  - a) 44 dB(A) ved en vindhastighed på 8 m/s.
  - b) 42 dB(A) ved en vindhastighed på 6 m/s.
- 2) I det mest støjbelastede punkt ved udendørs opholdsarealer i områder til støjfølsom arealanvendelse:
  - a) 39 dB(A) ved en vindhastighed på 8 m/s.
  - b) 37 dB(A) ved en vindhastighed på 6 m/s.

**Stk. 2.** I denne bekendtgørelse forstås ved:

- 1) Nabobeboelse: Al anden beboelse end vindmølle ejerens private beboelse.
- 2) Støjfølsom arealanvendelse: Områder, der anvendes til eller i lokalplan eller byplanvedtægt er udlagt til bolig-, institutions-, sommerhus- eller kolonihaveformål eller som rekreative områder.

**Der er ikke hjemmel til dispensation fra bekendtgørelsens<sup>[1]</sup> grænseværdier.**

På en række punkter strider opstillingen af vindmøllerne mod bestemmelserne i støjbekendtgørelsen<sup>[1]</sup>.

Det gælder flg. områder:

## **1.1 RIDDERTOFT, GOTTESGABE STRANDVEJ**

Som boliger i det åbne land er disse ejendomme omfattet af bekendtgørelsens<sup>[1]</sup> grænseværdier på 44 dB(A) ved 8 m/s og 42 dB(A) ved 6 m/s.

**Såvel støjberregning af 11/5 2009<sup>[2]</sup>, side 7 som støjberregning af 5/11 2009<sup>[3]</sup>, side 7 viser imidlertid grænseværdier på over 42 dB(A) for ejendommene Gottesgabe Strandvej 1-4.**

**Grænseværdierne er således overtrådt.**

I modsætning hertil fremgår det af VVM-redegørelsens<sup>[4]</sup> tabel 2.3, at grænseværdierne for støj ved "punkt D, Ved Riddertofte" er overholdt.

Tabel 2.3 viste sig at være misvisende for støjen ved Riddertofte.

Af Miljøcenter Roskildes sammenfattende redegørelse<sup>[5]</sup> fremgår det af afsnittet, "Støjer møllerne for meget?", at indsigelser har ført til, at der er foretaget nye støjberregninger, da grænseværdierne ikke var overholdt ved Riddertofte, som det var anført i tabel 2.3.

Mølle nr. 7 er herefter flyttet ca. 90 m og mølle nr. 6 ca. 40 m mod vest, og det fremgår af sammenfatningen<sup>[5]</sup>, at grænseværdierne for støj ved Riddertofte med denne justering vil kunne overholdes.

Dong Energys supplerende beregning af 5/11 2009<sup>[3]</sup>, er foretaget med de ændrede placeringer af mølle 6 og 7.

Det fremgår tydeligt af side 7 i denne supplerende støjberregning<sup>[3]</sup>, at der er overskridelser af grænseværdierne ved 6 m/s ved 4 ejendomme beliggende Gottesgabe Strandvej 1-4. Dokumentation vedlagt som **bilag 3**.

Den supplerende støjberregning af 5/11 2009 er vedlagt som **bilag 2**.

## 1.2 VESTERNÆS BY

Vesternæs by er omfattet af bekendtgørelsens regler for støjfølsomt område, hvorfor grænseværdierne er 39 dB(A) ved 8 m/s og 37 dB(A) ved 6 m/s.

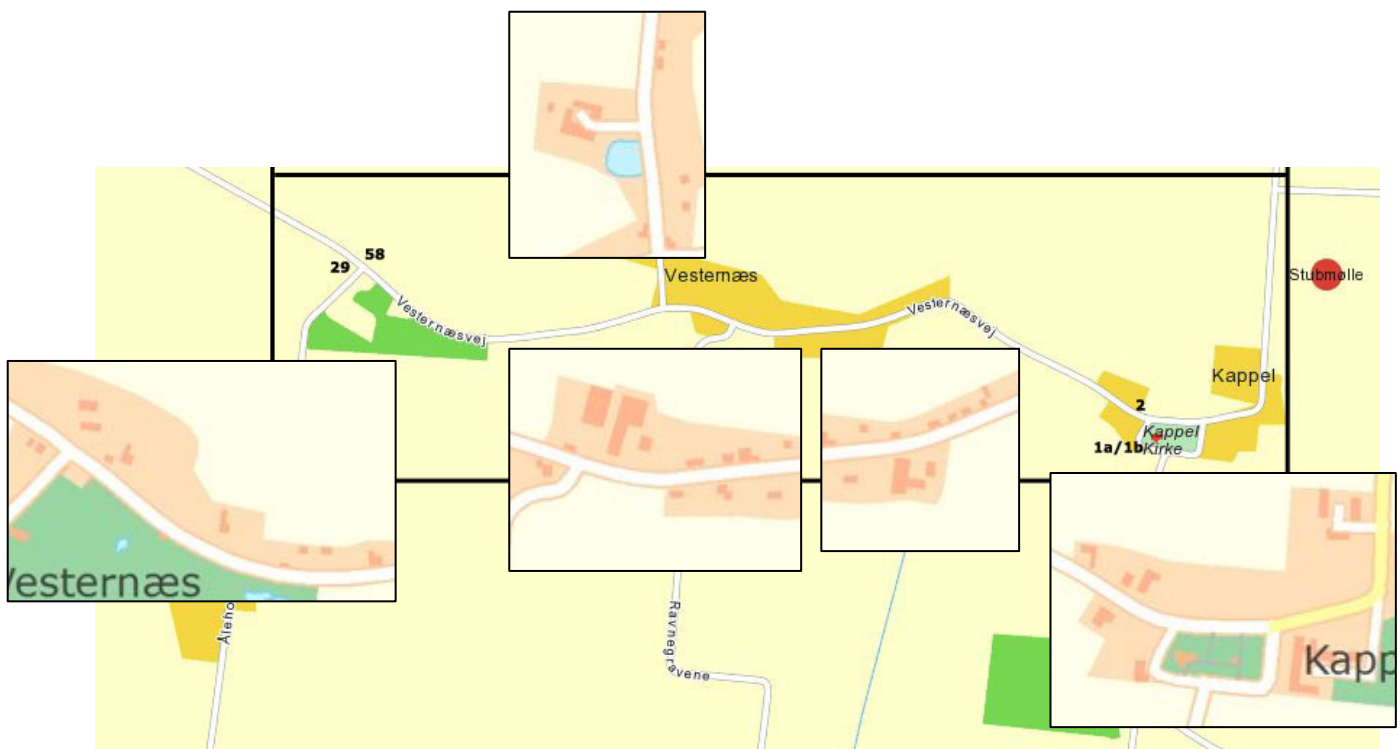
**Støjberegningerne viser imidlertid en støjbelastning på 39-41 dB(A) ved 6 m/s.**

**Naturklagenævnet anmodes om at fastslå, at Vesternæs by er støjfølsomt område.**

Til støtte for dette anføres flg.:

Vesternæs By er sammenhængende beboelse. Fra Kappel Kirke og frem til Vesternæsvej 29/58 incl. den sydligste del af Havsnæsvej er der 40 beboelsesejendomme inden for en strækning på blot 1,7 km.

Nedenstående kort viser strækningen og områderne af Vesternæsvej, Havsnæsvej og Kappel med sammenhængende beboelser:



Vesternæsområdet beskrives nærmere i **bilag 4**.

I forbindelse med planlagte "Vindmøller ved Lejbølle" på Langeland blev der rejst tvivl om, hvorvidt en del af landsbyen Lejbølle var at betragte som åbent land eller havde karakter af boligområde.

Efter henvendelse til Miljøstyrelsen svarede fuldmægtig Anders Skou på spørgsmål desangående fra borgere i området:

*"Ved administrationen af miljøbeskyttelsesloven med tilhørende bekendtgørelser lægger man ikke vægt på, om et område for støjfølsom anvendelse er "planlagt" på samme måde som et område i byzone. Et "område" kan være støjfølsomt efter miljøbeskyttelsesloven, selv om det ligger i landzone som en del af den almindelige planlægning for det, man normalt kalder "det åbne land" efter planloven. Det er en situation, man prøver at dække med ordlyden "eller faktisk anvendes".*

*Det væsentlige er, at det aktuelle sted kan karakteriseres som et område. Her lægger man vægt på antallet af boliger og på, at disse boliger ligger på samme måde som hvis det var et*

område med parcelhuse eller andre boliger. For eksempel er en "almindelig landsby" et godt eksempel på et "område" efter miljøbeskyttelsesloven, også selv om det er planlagt som en del af "det åbne land". Seks gårde, som ligger på hver sin jord, har altså ikke samme beskyttelse som seks boliger, der ligger tæt sammen langs en vej på samme måde som i et villaområde."

### **1.3 DIGESTIEN**

Digestien er omfattet af bekendtgørelsens<sup>[1]</sup> regler for støjfølsomt område, hvorfor grænseværdierne er 39 dB(A) ved 8 m/s og 37 dB(A) ved 6 m/s.

**Den supplerende støjberegning<sup>[3]</sup> viser imidlertid en støjbelastning på 55 -100 dB(A).**

**Grænseværdierne er således overtrådt.**

I Regionplan 2005-2017<sup>[7]</sup> er digestien udlagt som regionalt, rekreativt friluftsområde. Desuden er stien anlagt som rekreativ sti med tilskud fra EU-midler. Stien er et yndet udflugtsmål for gående og cyklende hele året. Både stisystemet og digegravene er medvirkende til, at et stort antal besøgende samt ikke mindst fastboende bruger området ofte.

I kommuneplantillægget hævdes det, at de store vindmøller naturligvis vil påvirke turisternes oplevelse af landskabet langs stien; men man mener ikke, at eventuelle lukninger af digekronen på grund af fare for nedstyrtende is og lignende under ugunstige vejrforhold vil have en negativ virkning, idet der under sådanne vejr-situationer (frost, nedbør, stærk storm og lignende) næppe vil være nogen, der ønsker at benytte diget som et led i en større tur langs Lollands sydkyst.

Det er direkte forkert og bærer præg af, at "forfatterne" ikke er lokale. Også ved ekstreme vejrforhold færdes der en del mennesker på diget for at opleve, hvor omskiftelig Østersøen og naturen omkring havdiget tager sig ud i forskelligt slags vejr. Med et fremtidigt kraftværk i ryggen vil denne naturperle for altid være ødelagt.

**Lukning af digekronen er forringelse af det rekreative område, uanset tidspunktet for lukningen og uanset årsagen hertil.**

Stien falder klart ind under definitionen af støjfølsomt område, da den både er udlagt som rekreativt område og i meget høj grad anvendes som sådant. Dette erkendes også klart i kommuneplantillægget, der direkte angiver digestien som "det regionale friluftsområde, der er udpeget langs kysten". Digestien har ingen andre funktioner end anvendelse som rekreativ sti.

### **1.4 PETER HANSENS BOTANISKE HAVE**

Den Botaniske Have / Peter Hansens Botaniske Have, Vesternæsvej 56 er et rekreativt område der omfattes af bekendtgørelsens<sup>[1]</sup> grænseværdier på 39 dB(A) ved 8 m/s og 37 dB(A) ved 6 m/s.

**Den supplerende støjberegning<sup>[3]</sup> viser imidlertid en støjbelastning på ca. 43 dB(A) ved 8 m/s og ca. 41,5 dB(A) ved 6 m/s.**

**Grænseværdierne er således overtrådt.**

Haven er på 30.000 m<sup>2</sup> og den er en af Nordeuropas største privatejede plantesamlinger. Haven, der er Peter Hansens livsværk, er anlagt i 1980 og har lige siden i stigende omfang år for år været anvendt som rekreativt område. Haven tiltrækker årligt tusindvis af besøgende.

Med sin unikke plantesamling og enestående anlæg er den et yndet udflugtsmål for flere tusinde turister årligt og benyttes af de omkringboende naboer som rekreativt område. Peter Hansen har fået regionalt tilskud til etablering af havens søer. Søerne er tilholdssted for myriader

af frøer (bilag IV-arter). I sin tid var de nævnte tilskud betinget af, at Peter Hansen åbnede haven for lokale beboere – så de vederlagsfrit kunne komme i haven. Det sætter vi stor pris på; men er bekymrede over, hvordan fremtiden vil tegne sig for haven, hvis stilheden ikke mere er at finde på den skønne plet. Havens stilhed og atmosfære vil tage ubodelig skade, hvis forsøgsprojektet gennemføres.

Ligesom havdiget og digegravene, der er hjemsted for både frøer og tudser (bilag IV-arter), er Peter Hansens Have et stort, rekreativt aktiv for fastboende og turister i området. Bemærkninger fra Kåre Fog, biologisk konsulent vedlagt som **bilag 15**.

Lolland Byråd besluttede den 27/11 2008, at Peter Hansens Botaniske Have i kommuneplanen gives status af "rekreativt område".

I forslag til kommuneplan 2010-2022 som blev vedtaget af Lolland Byråd 24/6 2010 er Peter Hansens Botaniske Have indarbejdet som "**rekreativt område**".

Via aktindsigt hos DONG Energy kan vi se, at Jørgen Heinemeier, By- og Landskabsstyrelsen i en mail af 26/2 2009 skriver til Tove Kjær Hansen, DONG Energy, at

*"Det ville være ønskeligt at få belyst med en støjberegning hvis den botaniske have og bebyggelsen langs vejen nord for haven er at betragte som støjfølsom arealanvendelse, hvordan vil projektet så se ud for at støjgrænserne er overholdt?"*

I marts 2009 har DONG Energy udført beregninger, som viser at der **max. kan placeres 3 vindmøller ved Kappel**.

Dong Energy v/ Poul B. Sørensen skriver den 2. marts 2009 (**bilag 5**):

*"Jeg har lagt Peter Hansens have samt området syd for denne ind som rekreativt område og foretaget en støjberegning med alle 7 møller. Haven skal ligge uden for det gule område, hvilket den ikke gør.*

*Ligeledes vedlagt en beregning med kun 3+4+5 på de planlagte placeringer. Ved kun 3 møller ligger haven mv. uden for en støjbelastning på 37 dB(A) ved vind på 6 m/s."*

## **1.5 GOTTESGABE STRANDVEJ 2 OG 6**

Ejendommene Gottesgabe Strandvej 2 og Gottesgabe Strandvej 6 er sommerhuse og derfor omfattet af bekendtgørelsens<sup>[1]</sup> grænseværdier for støjfølsomt område med 39 dB(A) ved 8 m/s og 37 dB(A) ved 6 m/s.

**Den supplerende støjberegning<sup>[3]</sup> viser imidlertid støjbelastninger på 42 dB(A) ved 6 m/s for sommerhuset Gottesgabe Strandvej 2 og 41 dB(A) ved 6 m/s for sommerhuset Gottesgabe Strandvej 6.**

**Grænseværdierne er således overtrådt.**

Disse huse anvendes ikke blot til sommerhusformål, men har også status af sommerhus. Gottesgabe Strandvej 6 har haft status af sommerhus, lige siden huset blev bygget, og det er aldrig blevet benyttet til andet end sommerhusformål.

Bl.a. ved brev af 28/4 2009 har Riddertoftes Beboerforening oplyst Miljøcentrer Roskilde om, at man ved planlægningen skulle tage højde for, at Riddertoftes med de 2 sommerhuse, er et område med støjfølsom arealanvendelse, hvor grænseværdierne jfr. støjbekendtgørelsens<sup>[1]</sup> § 3, stk. 1 pkt. 2) er gældende. DONG Energy og Lolland Kommune er ligeledes blevet orienteret herom.

Af DONG Energys egen informationskrivelse omkring værditabsordningen<sup>[7]</sup>, fremgår det utvetydigt, at disse 2 adresser har status som "sommerhus".

## 2 FORSIGTIGHEDSPRINCIPPET

På en række punkter strider opstillingen af vindmøllerne mod forsigtighedsprincippet.

Det gælder bl.a. flg. områder:

### 2.1 SIKKERHEDSMARGEN FOR STØJ

Støjen fra de største møller er ikke kendt på nuværende tidspunkt. Tallene der er brugt i støjberegningerne er estimerede kildestøjsangivelser. Støjniveauet fra disse møller kan blive såvel lavere som højere.

Aalborg Universitet har flere gange redegjort for, at der er forskelle på flere decibel på støjen fra forskellige møller af samme størrelse, selv når møllerne er af samme fabrikat og model. Der henvises bl.a. til den nyeste undersøgelse/rapport "Lavfrekvent støj fra store vindmøller" af Henrik Møller og Christian Sejer Pedersen, Sektion for Akustik, Aalborg Universitet, juni 2010<sup>[9]</sup>.

Henrik Møller og Christian Sejer Pedersen skriver<sup>[9]</sup>:

*"I planlægningsfasen må man derfor indregne en sikkerhedsmargin for at sikre, at de rejste vindmøller vil overholde støjgrænserne. Der findes en international teknisk specifikation for dette, men den anvendes ofte ikke."*

At man i planlægningsstadiet i et projekt med forsøgsmøller, hvor der er meget store usikkerhedsaspekter, planlægger med de maksimale grænseværdier for støj hos naboer, og endda overskrider disse er totalt uacceptabelt.

At vindmøller støjer mere jo ældre de bliver, det er et faktum.

Om "Støj fra Vindmøller" skriver Danmarks Vindmølleforening, Faktablad P7<sup>[10]</sup>:

*"Det er klogt at have en ekstra margin - f.eks. 2 dB(A) - i forhold til støjgrænsen, når møllens placering vælges. En vindmølle skal ikke kun overholde støjbekendtgørelsens krav på opstillingstidspunktet, men i hele møllens levetid. Når møllen først er stillet op, og det måske senere viser sig, at den støjer mere end tilladt, kan det være besværligt eller umuligt at støjdæmpe den effektivt."*

**I Kappel er der absolut ingen "ekstra margin" planlagt, derimod går dette projekt med decimalers nøjagtighed op til den tilladte grænseværdi for støj og derover.**

Miljøcenter Roskilde skriver i sammenfatningen<sup>[5]</sup>:

*"Hvis mølle nr. 7 flyttes ca. 90 m og mølle nr. 6 ca. 40 m mod vest, overholdes støjgrænserne ved begge vindhastigheder ved alle beboelser på Gottesgæbe Strandvej. Dette medfører en mindre justering af byggefeltet for mølle nr. 7, og "worst-case" scenariet med 7 møller 5-8 MW er fortsat muligt med justeringen af byggefeltet."*

*Det skal nævnes, at valg af en vindmølle nr. 7 med 0,2 dB mindre støjudsendelse end forudsat i beregningerne, vil kunne overholde støjgrænserne ved alle beboelser ved placering indenfor det byggefelt, som er angivet i lokalplanforslaget."*

Konsekvenserne af, at diverse udskiftninger af komponenter i forsøgsmøllerne kan få en såvel positiv som negativ indflydelse på støjen, er der ikke taget højde for, ligesom der ikke er taget højde for det faktum, at støjen ændrer sig i takt med at møllerne bliver ældre og slidte.

Der er heller ikke taget højde for, at støjen ved punkterne A) Sommerhuse og B) Højbakkegaard stiger tilsvarende når de 2 møller flyttes henholdsvis 90 og 40 meter mod vest.

Den maksimale grænseværdi for støj ved punkt A Sommerhuse er 37 dB(A) ved 6 m/s. Den supplerende støjberregning af 5/11 2009<sup>[3]</sup> viser, at støjen ved punkt A) Sommerhuse bliver 36,9 dB(A) ved 6 m/s.

De enkelte byggefelter for vindmøllerne er iflg. Lokalplan 360-21 ca. 100 meter i diameter. Lokalplanen blev vedtaget af Lolland Byråd den 24/6 2010.

**VVM-redegørelsen<sup>[3]</sup>, del 2, side 99:**

*For så vidt angår den nøjagtige placering af møllerne skal **de anvendte positioner på nuværende tidspunkt betragtes som omtrentlige**, idet der kan blive behov for mindre justeringer i forbindelse med detailprojekteringen. Disse justeringer vurderes at være af beskeden størrelsesorden, der ikke har betydning for projektets virkning på miljøet.*

**Hvis vindmøllerne bliver placeret nærmere beboelse end det, der er anført i støjberregningen af 5/11 2009<sup>[3]</sup>, kan støjgrænserne ikke overholdes, medmindre der bliver valgt nogle vindmøller som støjer mindre. Det er ganske få meter, det drejer sig om.**

Da der er tale om et område til forsøgsmøller, må vi antage, at der ikke er et stort udvalg af vindmøller at vælge mellem.

Forsøgsvindmøllerne er endvidere planlagt med meget lille indbyrdes afstand. Afstanden mellem møllerne har vi beregnet ned til 2,1 gange rotordiameteren. Hvis møllernes placering indenfor det 100 meter store byggefelt ændres, må det forudses, at møller vil blive placeret nærmere nabobeboelse end anført i VVM-redegørelsen, da der i selve mølleområdet ikke er den tilstrækkelige plads.

Da der er tale om forsøgsmøller, vil det ikke være et alternativ at stille krav om, at møllerne drosles ned, for at de kan overholde gældende grænseværdier for støj.

**Ved enhver planlægning af forsøgsvindmøller bør der planlægges med mindre grænseværdier end de maksimale, og forsigtighedsprincippet bør iagttages.**

**Kommuneplantillægget og VVM-tilladelsen bør erklæres ugyldige.**

## **2.2 LAVFREKVENT STØJ**

Ved Kappel planlægges med forsøgsmøller som vil overskride den vejledende grænseværdi for indendørs lavfrekvent støj, som er anført i Miljøstyrelsens orientering nr. 9<sup>[11]</sup>.

**Det fremgår af VVM-redegørelsens<sup>[4]</sup> tabel 2.7, at den vejledende grænseværdi for indendørs lavfrekvent støj, i tilfælde b) konservative reduktionstal, vil blive overskredet i mindst 5 af 6 tilfælde ved 8 m/s og i mindst 1 af 6 tilfælde ved 6 m/s.**

Efter en henvendelse fra borgergruppen i Kappel den 21/2 2010 er det konstateret, at Delta ikke har brugt Miljøstyrelsens reduktionstal men nogle reduktionstal, som er lavere.

DELTA skriver i Teknisk Notat "Vindmøllepark ved Kappel, kommentarer til indsigelse af 21. februar 2010<sup>[11]</sup>:

*"Resultaterne i kolonnerne mærket a) svarer til det gennemsnitlige støjbidrag over et år i et "gennemsnitshus". Resultaterne i kolonnerne mærket b) svarer til det gennemsnitlige støjbidrag over et år, man **mindst vil kunne måle i de 10 % dårligst isolerede huse.***

*Miljøstyrelsens kommende reduktionstal ændrer altså ikke ved resultaterne i DELTA-notat [10]. Blot vil der ved brug af Miljøstyrelsens reduktionstal skulle ændres i formuleringen fra de "10 % dårligst isolerede huse" til "de 10 - 20 % dårligst isolerede huse"."*

Der vil således kunne forventes overskridelser i **mindst** 5 af 6 tilfælde i de 10-20 % dårligst isolerede huse ved 8 m/s.

Konsekvenserne af den ændrede og mere vestlige placering for mølle 6 og 7 er der ikke redegjort for i kommuneplantillægget med tilhørende VVM-redegørelse, men **overskridelserne kan kun ændre sig til det værre, da støjen bliver højere i den vestlige del med mange sommerhuse og beboelser.**

De fleste huse i nærområdet til Kappel er gamle huse, sommerhuse og blandt disse også en del ældre sommerhuse. Disse huse har som følge heraf dårlig isolering, og en meget stor andel af husene/sommerhusene må antages at ligge indenfor intervallet 10-20 % af de dårligst isolerede huse.

Uddrag fra konklusion af undersøgelsen "Lavfrekvent støj fra store vindmøller", juni 2010<sup>[9]</sup>:

*"Den indendørs lavfrekvente støj i naboafstand varierer med vindmølle, lydisolering af rummet og position i rummet. Hvis støjen fra de undersøgte store vindmøller har et udendørs A-vægtet lydtrykniveau på 44 dB, det maksimale i den danske regulering af støj fra vindmøller, er der risiko for, at en betragtelig del af beboerne vil være generet af lavfrekvent støj, selv indendørs.*

*Den danske aften/nat-grænse på 20 dB for A-vægtet støj i frekvensområdet 10-160 Hz, som gælder for støj fra virksomheder (men ikke for vindmøllestøj), vil blive overskredet i opholdsrummene hos mange af de naboer, der ligger tæt ved grænsen på de 44 dB. Problemerne reduceres betydeligt med en udendørs grænse på 35 dB."*

Undersøgelsens<sup>[9]</sup> delkonklusion vedlagt som **bilag 6**.

I Kappel planlægger man med støj på op til 44 dB(A).

Beboelserne på Gottesgabe Strandvej, Riddertoften, Havsnæsvej, Vesternæsvej 1-29 / 2-58, Kappelvej 1 og dele om sommerhusområdet ved Vesternæs har en beregnet udendørs støj på mere en 35 dB(A) ved 6 m/s.

Dette skal sammenholdes med, at symptomerne ved påvirkning af lavfrekvent støj, som bl.a. beskrives således:

***Forstyrrelse og irritation, hovedpine, udmattelse og søvnbesvær, stærkt generet eller ligefrem plaget. Efter lang tids påvirkning beskrives symptomerne som voldsom træthed, smerte eller tryk på trommehinderne og i hovedet, vibrationer i kroppen, kvalme og svimmelhed og der er mere.***

Af Kommuneplantillæggets<sup>[13]</sup> afsnit 5 "Miljøpåvirkninger i driftsfasen" fremgår:

#### **5.3.6 Menneskers sundhed**

*Hvis det efter idriftsættelsen af de nye vindmøller skulle vise sig, at der er betydende lavfrekvent støj i enkelte nabohuse hidrørende fra vindmøllerne, vil DONG Energy tilbyde at gennemføre tiltag til at løse problemerne, f.eks. tilbyde bygningsmæssige tiltag.*

”Betydende” er en meget upræcis angivelse, og at det er DONG Energy / bygherren selv, der skal vurdere, om støjen er ”betydende”, kan ikke være korrekt.

### **Boligen er ukrænkelig og Naturklagenævnet bedes tage stilling til det retlige spørgsmål.**

Trods gentagne forespørgsler har vi ikke kunnet få oplyst hvad sådanne lovede bygningsmæssige tiltag består i og ej heller, om det er noget, DONG Energy har erfaring med.

### **Forsigtighedsprincippet bør iagttages med hensyn til den lavfrekvente støj og tilladelserne erklæres ugyldige.**

Beboerne i Kappel må ikke bruges som forsøgspersoner, uden at have givet deres tilsagn.

## **2.3 MENNESKERS SUNDHED**

Omkring menneskers sundhed indskrænker VVM-redegørelsen sig til at nævne, at det er gavnligt for sundheden, og der udledes mindre kvælstofoxid og svovldioxid, når man sætter store møller op.

Den **stresspåvirkning**, som naboskabet til en forsøgsvindmøllepark af de dimensioner som den projekterede, er **ikke** behandlet, idet man henholder sig til, at lovene er overholdt.

**Stresspåvirkningen** ved naboskabet til to 200 meter høje lysafmærkningsmaster med 40 – 60 blink i minuttet med en lysstyrke på til 200.000 Candela er ikke belyst nærmere, og den ene mast er planlagt placeret 731 meter fra nærmeste nabo.

Lysgenerne om aftenen og om natten vil blive enorme.

Omkring menneskers sundhed ved påvirkningen af lavfrekvent støj henvises til afsnit 2.2.

### **Forsigtighedsprincippet bør iagttages og tilladelserne erklæres ugyldige.**

## **2.4 SIKKERHEDSRISIKO – MØLLERNES INDBYRDES AFSTAND**

Ved Kappel planlægges med afstande mellem forsøgsmøllerne ned til 2,1 x rotordiameter. De 5 møller nærmest diget er planlagt med en indbyrdes afstand på 2,1 – 2,4 x rotordiameteren.

**5 af de 7 forsøgsvindmøller er planlagt placeret med mindre indbyrdes afstand mellem møllerne end 3 x rotordiameter, og Miljøcenter Roskilde har ikke stillet særlige krav eller taget særlige forbehold m.h.t. sikkerheden i deres tilladelser.**

**Det vurderes som en væsentlig sikkerhedsrisiko.**

Om den indbyrdes afstand mellem vindmøller skriver Regeringens planlægningsudvalg for vindmøller på land<sup>[14]</sup> således:

*”For at opnå en optimal udnyttelse af vindenergien bør vindmøller placeres med en vis indbyrdes afstand, så de ikke skaber læ for hinanden. Den påkrævede afstand varierer med vindmøllernes opstilling i forhold til den fremherskende vindretning. I praksis betyder afstandskrav til naboer mv. dog oftest, at der planlægges for mindre indbyrdes afstande end det teknisk set optimale.*

***Møller med en tæt indbyrdes afstand risikerer at skabe turbulens for hinanden, som kan være en sikkerhedsmæssig belastning for konstruktionen. For afstande under 3 x rotordiameter må man tage særlige forbehold for dette, og planlægning herfor bør undgås.”***

Planlægningsudvalgets anbefaling om minimum 3 x rotordiameter mellem møllerne er ikke iagttaget i Kappel. Når man så sammenholder dette med, at der som fysisk krav til forsøgsområdet kræves "vindforhold med højere turbulens, så de kraftigere påvirkninger kan bidrage til at påvise eventuelle svagheder i dimensioneringen", **så er sikkerhedsforholdene fra dag ét i projektet uacceptable.**

I august 2007 fremgik det af fagbladet Ingeniøren, at der er stadig flere alvorlige vindmølleuheld, og at større møller fører til flere uheld. De store møller har svært ved at modstå vindens kræfter, og konstruktionen af møllerne kan ikke stå distancen, lød forskernes dom.

For ikke sikre, at vindmøllerne ikke udsættes for store belastninger, har Vindmølleindustrien vurderet, at afstanden skal være på **5 x rotordiameter** eller mere. Dette skrev Vindmølleindustrien den 16. marts 2009 i deres høringssvar<sup>[19]</sup> til vindmøllecirkulære og vejledning:

**§ 1, stk. 1 Vindmøllernes opstillingsmønster  
Vejledningens afsnit om opstillingsmønster**

Set ud fra et teknisk synspunkt vil der imidlertid være **behov for en større afstand på 5 gange rotordiameter** eller i særlige tilfælde mere mellem møllerne på en given placering, **for at de ikke udsættes for store belastninger**, der vil forkorte levetiden. Vi vil derfor opfordre til, at denne bemærkning tilføjes.

**Forsigtighedsprincippet bør iagttages og tilladelserne erklæres ugyldige.  
Alternativt bør der stilles skærpede krav til projektet.**

### **3 PLANLOV, NATURBESKYTTELSSESLOV M.M.**

5 af de 7 vindmøller, heriblandt de 3 største samt lysafmærkningsmasten vest for møllerne er planlagt placeret på et areal, der er omfattet af strandbeskyttelseslinjen.

Opstillingen af møllerne og lysafmærkningsmasten forudsætter en dispensation fra strandbeskyttelseslinjen.

Vindmøllerne er planlagt indenfor kystnærhedszonen og delvis inden for strandbeskyttelseslinjen, på trods af, at vindmøllerne ikke er afhængige af kystnærhed.

**Opstillingen af vindmøllerne strider mod bl.a. bestemmelserne i naturbeskyttelsesloven og planloven. Der henvises til afgørelser truffet af Naturklagenævnet.**

**J.nr. NKN-1321-00265, 20/11-2008:**

Efter **naturbeskyttelseslovens § 15, stk. 1**, må der ikke foretages ændringer i tilstanden inden for strandbeskyttelseslinjen. Hovedformålet med bestemmelsen er at sikre en generel friholdelse af kystområderne mod indgreb, der ændrer den nuværende tilstand og anvendelse. Forbudet i **naturbeskyttelseslovens § 15** retter sig mod tilstandsændringer.

Det er en tilstandsændring, hvis der foretages ombygning af en eksisterende bygning, hvorved dens ydre fremtræden ændres. Ændret anvendelse af eksisterende bygning kan være omfattet af forbuddet mod tilstandsændringer, selv om der ikke sker en ændring af bygningens ydre fremtræden.

Der kan kun, jf. **§ 65, stk. 1**, i særlige tilfælde gøres undtagelse fra forbudsbestemmelsen i **§ 15**. Af hensyn til de nationale interesser, der er knyttet til kystområderne, dispenseres der kun, når der foreligger en særlig begrundelse herfor og når dispensationen vil være uden konsekvenser for den fremtidige administration af strandbeskyttelseslinjen.

**J.nr. NKN-33-02271, 13/1-2008:**

Ifølge **planlovens § 5a** skal landets kystområder friholdes for bebyggelse og anlæg, som ikke er afhængige af kystnærhed, og at det for planlægningen i kystnærhedszonen ifølge **§ 5b** gælder, at der kun må planlægges for anlæg i landzone, hvis der er en særlig planlægningsmæssig eller funktionel begrundelse for kystnær placering.

Af **lovbemærkningerne til planlovens § 5 b** fremgår, at nye anlæg i landzone ikke er udelukket, men at udgangspunktet er, at sådanne anlæg skal lokaliseres i størst mulig afstand fra kystlinjen og fortrinsvis bag eksisterende bebyggelse. Det fremgår endvidere, at bestemmelsen pålægger de planlæggende myndigheder at godtgøre behovet for kystnær beliggenhed, herunder i fornødent omfang at belyse mulighederne for placering uden for kystnærhedszonen. En godtgørelse af behovet kræver en særlig planlægningsmæssig og/eller funktionel begrundelse.

Miljøcenter Roskilde og DONG Energy har ikke godtgjort behovet for kystnær beliggenhed, og har undladt reelt at belyse mulighederne for placering uden for kystnærhedszonen, som anført i lovbemærkningerne til planlovens § 5 b. Se denne skrivelses afsnit 4.1 og 5.1.

At erstatte de nuværende 24 ens vindmøller, 49,4 meter høje, som i dag er placeret langs kysten, med 7 visuelt forskellige forsøgsvindmøller i varierende højde, 150-200 meter + 2 stk. 200 meter høje lysmaster, **vurderes som en meget væsentlig ændring af områdets tilstand og anvendelse.**

Området vil blive forandret til et meget voldsomt industriområde og af VVM-redegørelsens<sup>[4]</sup> side 82 fremgår det, at **”Vindmøllernes størrelse medfører, at de bør ansues som et kraftværk i stedet for den traditionelle opfattelse af vindmøller”.**

De nye møller er væsentligt højere end de gamle møller. De mindste af de nye møller er mere end 3 gange så store og den største mere end 4 gange så stor.

Herudover skal de nye møller lysafmærkes med højintensivt blinkende hvidt lys, 40-60 blink i minuttet, med en lysstyrke på 2.000-200.000 candela +/- 25%.

Den krævede lysafmærkning placeres på to 200 meter høje gittermaster. Lysafmærkningen vil give meget store gener for nærzonen, og som det fremgår af VVM-redegørelsens<sup>[4]</sup> side 88, vil lyset blive set overalt i de mørke timer, og især blinkene vil være iøjnefaldende.

De gamle møller har ingen lysafmærkning.

De gamle møller har en skønnet restlevetid på anslået max. 2 år. 10 af de 24 møller har været taget ud af drift i længere perioder på 1-3 år, og de fleste af disse 10 møller er fortsat ude af drift, da de ikke har kunnet overholde gældende støjregler, og da DONG Energy ikke har kunnet skaffe reservedele til møllerne.

Placeringen af de nye vindmøller er landskabeligt meget uheldigt i forhold til oplevelsen af de store vidder og i forhold den regionale sti.

**For strandbeskyttede arealer gælder der efter naturbekyttelseslovens § 15 et generelt forbud mod ændringer i tilstanden. Ved lovens udformning blev det forudsat, at forbudsbestemmelsen skal administreres restriktivt.**

Hvis Naturklagenævnet vurderer, at en kystnær lokalisering er funktionelt begrundet for forsøgsmøllerne, bør møllerne fjernes efter at forsøgsperioden – anslået 5-6 år – er udløbet, og de nye vindmøller skal ikke kunne overgå til produktionsvindmøller, når forsøgsperioden er slut.

### **3.1 SERIE 0-MØLLER – KRAV TIL PRØVEPLADSER**

Kommuneplantillægget og VVM-tilladelsen omfatter placering af serie-0 møller ved Kappel.

**Det gøres gældende, at de planlæggende myndigheder ikke har godtgjort behovet for kystnær beliggenhed.**

Af rapporten om forsøgsvindmøller på land (R20) fremgår en definition af serie 0-møller og betingelser for møllerne. Det fremgår klart af rapporten, at **serie 0-møller kan placeres i nærheden af skov, bakket terræn eller i nærheden af andre vindmølleparker.**

## Rapporten om forsøgsmøller på land (R20):

### 4. Definition af serie 0-møller og betingelser for møllerne

#### 4.1 Serie 0-møller

... For serie 0-møller vil kravene være prøvepladser, hvor møllerne udsættes for realistiske påvirkninger over længere tid. Ud over placering i åbne landområder kan pladserne godt være i nærheden af skove, i bakket terræn eller i nærheden af andre vindmølleparker.

## 3.2 SERIE 0-MØLLER – KRAV TIL VINDFORHOLD

Det fremgår endvidere af rapporten om forsøgsvindmøller på land (R20), at kravene vil være prøvepladser, hvor møllerne udsættes for realistiske påvirkninger over længere tid.

#### 4.2 Vindforhold

... I forbindelse med afprøvninger af serie 0-møller lægges der mere vægt på forhold som indkøring, service og vedligehold, derfor vil pladser med lavere gennemsnitlige vindhastigheder end svarende til kravene ved prøvning af holdbarhed, styrke og sikkerhed også kunne benyttes.

Realistiske påvirkninger vil kunne opnås på havet, specielt da det er havvindmøller som DONG Energy ønsker at afprøve. Placeringen på land i Kappel medfører bl.a., at møllerne ikke må køre i månederne maj–september kl. 19-21, hvor de vil kaste alt for meget skygge hos naboer. Endvidere vil møllerne evt. drosles ned for ikke at bidrage med for højt et støjniveau hos nabobeboelserne.

Landplaceringen i Kappel er bl.a. derfor ikke hensigtsmæssig og optimal.

Miljøministeren har i maj 2007, i et svar på spørgsmål 152<sup>[20]</sup>, redegjort for, at **afprøvningen af havvindmøller på land er begrundet i praktiske og økonomiske hensyn, idet det er billigere at arbejde på land frem for havet.**

#### **Miljøministerens besvarelse af spørgsmål nr. 152<sup>[20]</sup> stillet af Folketingets Miljø- og Planlægningsudvalg: Spørgsmål 152**

*Vil ministeren oplyse, hvad begrundelsen er for at placere et antal demonstrationsmøller i Kappelområdet på Sydlolland på land og ikke på havet og samtidig oplyse mulige alternative placeringer, jf. MPU alm. del - bilag 374*

#### **Svar**

*Af hensyn til udviklingen af vindmølleteknikken er det vigtigt at give forskningen, industrien og energiselskaberne mulighed for at afprøve og teste nye vindmøller på land såvel som til havs.*

*Når nye typer havvindmøller afprøves på land, skyldes det blandt andet **praktiske og økonomiske hensyn**, idet mølleopstilling, udskiftning af anlægsdele, afprøvning, testning, kontrol mv. gennem hyppige besøg er betydeligt nemmere **og billigere at arbejde med på land end på havet.***

*Jeg kan oplyse, at den konkrete lokalitet, Kappel allerede i Storstrøms Amts Regionplan-2005 er udlagt til vindmølleområde.*

*Hvad angår den konkrete plansag om placering af demonstrationsmøller i Kappelområdet, så er der tale om serie 0-møller, altså de første eksemplarer af en serie, som en given vindmøllefabrikant producerer. For sådanne møller er det nødvendigt at afprøve og teste møllerne, med henblik på at optimere design, teknik mm.*

*Plansagen er fortsat under behandling i Skov- og Naturstyrelsen, jf. den fungerende miljøministers svar af 10. maj 2007 på udvalgets spørgsmål nr. 151 (alm. del), hvori udvalget er lovet en orientering, når der træffes afgørelser i sagen.*

**Praktiske og økonomiske hensyn kan ikke begrunde at planlovens og naturbeskyttelseslovens restriktive bestemmelser tilsidesættes.**

**Spørgsmålet om alternative placeringer er ikke behandlet.**

### 3.3 SERIE 0-MØLLER - FORSØGENE

#### VVM-redegørelsen<sup>[4]</sup>, side 99:

Forsøgsaspekterne ved Kappel vil primært være relateret til overvågningsprogrammer og udskiftning/afprøvning af komponenter i møllerne samt afprøvning af procedurer for servicering af møllerne.

Generelt vil der ikke blive gennemført forsøg med belastninger/ydeevne for møllerne.

Generelt vil der ikke blive gennemført forsøg med belastninger/ydeevne for møllerne. Det fremgår af VVM-redegørelsen og netop dette bekræftede Per Hjelmsted Petersen, DONG Energy, på borgermødet i Kappel Forsamlingshus den 26. august 2009.

Per Hjelmsted Petersen bekræftede også, at de forsøg som DONG Energy planlægger med i Kappel er træning, overvågning og udskiftning og at disse forsøg ikke er vindafhængige. Overvågningen af møllerne ville kunne ske fra en computer langt væk fra Kappel, f.eks. fra København.

**Der er hverken en funktionel eller planlægningsmæssig begrundelse for den kystnære lokalisering. Lokaliseringen kan ligge uden for kystnærhedszonen.**

Der henvises i øvrigt til denne skrivelser afsnit 5.1.

**Hverken kommuneplantillægget eller VVM-redegørelsen tilvejebringer tungtvejende argumenter for en funktionel eller planlægningsmæssig placering af forsøgsmøllerne indenfor strandbeskyttelseslinjen eller kystnærhedszonen.**

**At placere 7 forsøgsvindmøller med tilhørende lysafmærkningsmaster inden for kystnærhedszonen vil være i strid med planloven, men vil også kunne danne præcedens m.h.t. placeringen generelt af serie 0-forsøgsvindmøller.**

## 4 FORVALTNINGSRETTLIGE REGLER TILSIDESAT

### 4.1 INDSIGELSERNE TIL PROJEKTET IKKE BEHANDLET

Forslag til Regionplantillæg nr. 8<sup>[16]</sup> – "Opstilling af op til 9 store demonstrationsmøller ved Kappel i Rudbjerg Kommune" var udsendt i offentlig høring i perioden fra den 12/9 til den 7/11 2006. I offentlighedsperioden modtog Storstrøms Amt 20 indsigelser og 370 underskrifter imod projektet.

**Udvalget for teknik og miljø, Storstrøms Amt, behandlede sagen på møde den 20/11 2006, og følgende indstilling blev herfra sendt til økonomiudvalget:**

*"Et flertal bestående af Lennard B. Nielsen, Benny Schwartz Larsen og Uffe Nielsen anbefaler, at regionplantillægget godkendes af amtsrådet dog således, at regionplantillægget alene omfatter 7 møller, dvs. at de i forslaget til VVM-redegørelsens side 9 som nr. 1+2 benævnte møller (mod nordvest) ikke medtages.*

*Samtidig henstiller flertallet kraftigt til Statens Luftfartsvesen, at der tilvejebringes en for de omkringboende tilfredsstillende løsning af lysafmærkning/lyspåvirkning. Endvidere henstiller udvalget til Energi E2, at der fastsættes maksimale grænser for møllernes skyggepåvirkning i forhold til omgivelserne som nærmere beskrevet i Miljøstyrelsens "Vejledning om planlægning for og landzonetilladelse til opstilling af vindmøller" herunder, at vindmøllerne i nødvendigt omfang standses et givent antal timer dagligt, dvs. når skyggepåvirkningen er størst.*

*Bent Pedersen anbefaler ud fra en samlet visuel vurdering, at regionplanforslaget i sin helhed bortfalder. Bent Pedersen er dog enig i flertallets anbefaling, såfremt det vil være muligt at erstatte lysmarkeringen med en radarløsning.*

*Otto Jensen, Lene Hatt og Torben Kjær deltog ikke i sagens behandling."*

**Økonomiudvalget, Storstrøms Amt, behandlede sagen på møde den 22/11 2006, og følgende indstilling blev herfra sendt til Amdsrådet:**

*"Der var inden mødet udsendt materiale fra International Wind Academy Lolland A/S.*

*Indstillingen anbefales.*

*"Bent Normann Olsen og Henning Kamper tog dog forbehold for så vidt angår tidsfaktoren. Ellen Knudsen tilsluttede sig Bent Pedersens stillingtagen i Udvalget for teknik og miljø. Flemming Stenild tog forbehold indtil sagens behandling i amtsrådet.*

*Marianne Engers og Hjørdis Høegh-Andersen deltog ikke i sagens behandling."*

**Amdsrådet, Storstrøms Amt, skulle den 29. november 2006 behandle sagen. Dette fremgår af referatet:**

*"Der var inden mødet udsendt yderligere bilag til amtsrådet fra Lolland Kommune og Dong Energy.*

*Endvidere forelå underskrifter mod havmøller på land.*

*Der var inden mødet omdelt telefax af 29. november 2006 fra Miljøministeren hvoraf fremgår, at Miljøministeren i medfør af planlovens § 3 stk. 4 overtager Storstrøms Amdsråds beføjelser efter planlovens § 27 med henblik på endelig vedtagelse af forslag til tillæg nr. 8 til Regionplan 2005 for 9 store demonstrationsmøller ved Kappel i Rudbjerg.*

*Sagen herefter taget af dagsordenen.*

*Heidi Wael deltog ikke i sagens behandling."*

**Indsigelserne modtaget af Storstrøms Amt indgår ikke i Miljøcentrets sagsbehandling, hvilket er en forvaltningsretlig mangel. Borgerinddragelsen har ikke været reel.**

I perioden fra den 30/11 2006 og frem til 9/9 2008 er der tilgået Miljøministeriet flere skrivelser og indsigelser som skulle indgå i ministeriets "call-in-behandling" af sagen.

Der kan bl.a. henvises til skrivelse af 3/2 2007 fra miljøjurist Marianne Jacobi, på vegne af en række beboere i Kappelområdet. Skrivelsen er vedlagt som bilag 7.

**Disse skrivelser og indsigelser indgår heller ikke i Miljøcentrets behandling.**

**Miljøcentret har bl.a. ikke behandlet de oplyste forslag til alternative placeringer bl.a. inddragelse af øen Vejrø, opførelsen af en kunstig Ø, militære øvelsesarealer eller nedlagte lufthavne og har ikke forholdt sig til de i skrivelsen oplyste konflikter med lovgivning m.m.**

<b>Forslag til Regionplantillæg nr. 8<sup>[16]</sup> omhandlede:</b>	<b>Forslag til kommuneplantillæg 360-18 omhandlede:</b>
7-9 demonstrationsvindmøller ved Kappel	7 vindmøller ved Kappel
150-200 høje	150-200 høje
med 2 lysafmærkningsmaster	med 2 lysafmærkningsmaster

Da Miljøcenter Roskilde ultimo marts 2009 beder om ideer og forslag til den videre planlægning for "DONGs forsøgsvindmøller ved Kappel på Lolland", fremgår det af annonceringen, "at der tidligere er gennemført væsentlige dele af en VVM-procedure for opstilling af forsøgsmøller

i dette område". Det fremgår endvidere, "projektet er nu ændret, og visse nye regler er trådt i kraft".

Miljøcenter Roskilde har i annonceringen ikke gjort opmærksom på, at de indsigelser, der er indsendt i 2006-2009 **ikke** ville blive behandlet, men Miljøcentret selv har adskillige gange henvist til det oprindelige projekt.

Da der ikke er tale om et nyt projekt, men et projekt med mindre justering, gøres det gældende, at indsigelser indsendt til Storstrøms Amt og Miljøministeriet skulle have indgået i Miljøcenter Roskildes behandling af kommuneplantillægget.

**Det gøres gældende, at Kommuneplantillægget og VVM-tilladelsen er ugyldige, da der ikke har været en forudgående reel høring og behandling af indsendte indsigelser, indeholdende bl.a. forslag til alternative placeringer.**

## **4.2 MILJØMINISTERIETS "CALL-IN"**

Naturklagenævnet anmodes om stillingtagen til lovligheden af Miljøministerens / Miljøministeriets "call-in" den 29. november 2006. (Bilag 8).

# **5 KONFLIKTER MED VINDMØLLECIRKULÆRET**

På en række punkter strider opstillingen af vindmøllerne mod bestemmelserne i Cirkulære om planlægning for landzonetilladelse til opstilling af vindmøller nr. 9295 af 22.05.2009 (Vindmøllecirkulæret)<sup>[17]</sup>.

Det gælder flg.:

## **5.1 § 1 – HENSYN - ALTERNATIVER**

Miljøcenter Roskilde skriver i sammenfatningen<sup>[5]</sup>:

*"Kappelområdet er valgt af flere årsager: Der er en ældre, udskiftningsmoden møllepark, området er relativt tyndt befolket, vindforholdene er optimale og der er i forhold til andre områder i landet få interessekonflikter. Det havde allerede Storstrøms Amt øje for, da de udlagde området til vindmølleområde. Det betyder selvfølgelig ikke, at det ikke er generende for de nærmeste beboere, men gennem planlægningen er generne søgt minimeret mest mulig."*

Miljøcentret har ikke foretaget en reel screening af andre områder, for at vurdere om der kunne findes en alternativ placering. Miljøcentret har heller ikke inddraget de forslag til alternativer, som er indsendt i perioden 2006-2009. Miljøcentret har udelukkende forholdt sig til nogle få alternative placeringer, som er bragt i forslag under høringsfasen i efteråret 2009.

### **Vindmøllecirkulæret<sup>[17]</sup>, § 1:**

Produktion af elektricitet ved hjælp af vindmøller udgør en vigtig del af den danske energipolitik. Opstilling af vindmøller på land har samtidig væsentlig indflydelse på omgivelserne. En bæredygtig udbygning med vindmøller nødvendiggør derfor, at der gennem planlægningen og landzonesagsbehandlingen tages omfattende hensyn ikke alene til muligheden for at udnytte vindressourcen, men også til nabobeboelse, natur, landskab, kulturhistoriske værdier og de jordbrugsmæssige interesser.

#### 4.3.6 Valg af alternativ

Energistyrelsen udgav i 2007 "Rapport fra den tværministerielle arbejdsgruppe om forsøgsmøller på land". Denne rapport udpeger 8 områder fordelt over hele landet, som **muligvis** er egnede til forsøgsmøller. **Ifølge branchen er der et betydeligt behov for denne type af arealer. Det er således ikke et reelt alternativ at bruge et af de andre arealer – der er brug for alle arealer.**

At branchen, vindmølleindustrien og bl.a. DONG Energy mener, at der er behov for samtlige arealer 8 udpegede arealer, gør ikke Kappel egnet.

Den tværministerielle arbejdsgruppe pegede udelukkende på områder, hvor vindmølleindustrien enten var gået i gang med undersøgelser eller ønskede at gå i gang med undersøgelser og som muligvis var egnede til forsøgsmøller.

**De 8 områder blev ikke vurderet og udpeget som de bedst egnede!**

**At undlade at undersøge alternative placeringer med begrundelsen, at "der er brug for alle arealer", er en grov tilsidesættelse af alle regler.**

**At man ikke tidligere har kunnet finde egnede områder, må ikke betyde, at det næste område man peger på også pr. automatik er egnet, fordi de andre områder ikke var det. Det er et krav, at der sker en saglig og velbegrunnet vurdering.**

Danmarks Naturfredningsforening har i marts 2010 udgivet rapporten "Placering af Vindmølle-testfelt [2010] -geografisk model af mulige testfelter for store vindmøller". Flere andre områder, også på Lolland, er iflg. denne rapport gunstigere, dels fordi områderne er større, og dels fordi et mindre antal husstande skal nedlægges.

DN har søgt efter mulige områder for placering af vindmølle-testfelter på 4,4 x 1 km der opfylder vind-, landzone-, fredskovs-, frednings- og Natur 2000-kriteriet.

DN's analyse 3 med op til 10-boligadresser viser flere alternativer til Kappel, også på Lolland. DN's analyse 2 med op til 6-boligadresser viser ligeledes flere alternativer til Kappel, og et enkelt af dem i Lolland Kommune.

De udsøgte områder er mere end dobbelt så store som Kappel. Vindmølleområdet i Kappel er under 1 km<sup>2</sup> og rammeområdet under 2 km<sup>2</sup>.

Bl.a. Støjen hos nærmeste naboer ville blive mindre, hvis et af disse områder blev brugt og et færre antal beboelser skulle nedlægges.

**Storstrøms Amt udlagde såvel Kappel som Nøjsomheds Odde til vindmølleområde for forsøgsvindmøller. Det fremgår dog ikke af Storstrøms Amts materiale, at de har foretaget en konkret vurdering og sammenlignet med andre områder, som Miljøcentret giver udtryk for skulle være sket.**

Den tværministerielle arbejdsgruppe<sup>[15]</sup>, som i februar 2007 udpegede 8 områder til forsøgsmøller, heriblandt Kappel, pegede udelukkende på områder, hvor vindmølleindustrien enten var gået i gang med undersøgelser eller ønskede at gå i gang med undersøgelser.

Selv om vindmølleindustrien flere steder skriver, at de 8 områder i 2007 blev vurderet som de bedst egnede, så er det ikke korrekt.

Af rapporten "Afprøvning og demonstration af vindmøller" fra Megavind, juni 2008 fremgår:

#### Afstands- og miljøkrav

*Det er klart, at alle miljø- og afstandskrav skal overholdes i forbindelse med etableringen af nye pladser til demonstration af prototyper. Der bør så vidt muligt arbejdes for at identificere områder **med god afstand til nærmeste naboer** for at opnå tilstrækkelig rummelighed i afprøvningsmulighederne og for at tage størst muligt hensyn til omgivelserne.*

I Kappel har man **mindst mulig afstand til naboer** og rummeligheden i afprøvningsmulighederne vil være begrænsede. Dette uddybes i afsnit 2,4.

<b>VVM-redegørelsen Del 2, juli 2009, afsnit 6, Alternativer til projektet:</b>		<b>Herværende klages bemærkninger:</b>
<b>“Kappel II”</b>		
	<i>Området er vindmæssigt velegnet, vindressourcerne er lige så gode som ved Kappel</i>	Vindmæssigt egnet.
	<i>I forslag til tillæg nr. 11, er området udlagt til tre vindmøller med en max. højde på 120 m. Dette er ikke realistisk, hvis området skal anvendes til forsøgsvindmøller.</i>	Området er ikke udpeget til område for forsøgsvindmøller i Regionplan 2005-2017 <sup>[7]</sup> .
	<i>DONG Energy foreslog under høringsperioden, at der alternativt kunne opstilles to møller med max. højde 160 m, hvilket dog ville medføre en række problemer med overholdelse af dagældende retningslinjer.</i>	Kappel overholder heller ikke dagældende retningslinjer.
	<i>Desuden er der alt andet lige tale om et område med en langt mindre kapacitet, og området ville derfor slet ikke kunne dække det samme behov som projektområdet.</i>	DONG Energys “grådighed” bør ikke kunne sortere et område fra som værende ikke egnet.
	<i>Endvidere er der – bortset fra Kappel vindmøllepark - et antal møller indenfor 4,5 km afstand, som i givet fald skal nedlægges. En del af disse møller tilhører ikke DONG Energy og/eller er store møller af nyere dato, som ikke er omfattet af skrotningsordningen.  <i>Lokaliteten kan derfor ikke være et aktuelt eller realistisk alternativ til opstilling af forsøgsvindmøllerne.</i></i>	Ved Kappel er der ikke mindre en 3 vindmøller, som ikke tilhører DONG Energy.  Herudover er der andre 3 vindmøller, som DONG Energy overtog i 2006.
<b>Nøjsomheds Odde</b>		
	<i>Nøjsomheds Odde på Nordvestlolland har ligesom Kappel gode vindforhold og god afstand til beboelser.</i>	Vindmæssigt egnet.  I foråret 2010 udpeget som egnet område til forsøgsvindmøller af Danmarks Naturfredningsforening  Området er større end Kappel.  Iflg. Miljøministeriets afstandskort til planlægning af vindmøller er afstanden til beboelser betydeligt større en afstanden ved Kappel  Færre boliger ville skulle nedlægges.
	<i>Imidlertid er møllerne på Nøjsomheds Odde udskiftet indenfor de senere år, og parken består i dag af 1 og 2 MW møller, som formentlig har mindst 10 års restlevetid.</i>	Møllerne ved Nøjsomhed er fra 2000.  Hvis man i THY kan fælde store områder med skov for at finde de optimale pladser, så må man også kunne udskifte vindmøller før de er totalt udtjente, hvis området er det bedst egnede.

	<p>Nøjsomheds Odde kan blive aktuel som forsøgsområde på et senere tidspunkt når de nuværende møller skal udskiftes og under forudsætning af, at nærmere planlægning og undersøgelser viser, at det er muligt.</p>	<p>Nøjsomheds Odde er i Regionplan 2005-2017<sup>[7]</sup> udpeget på lige fod med Kappel og er ikke specielt udvalgt til større vindmøller.</p>
	<p>Arealerne ved Nøjsomheds Odde er i øvrigt ikke udpeget til forsøgsmølleopstilling i førnævnte rapport om forsøgsmøller på land.</p>	<p>I lyset af den korte periode den tværministerielle arbejdsgruppe har haft til arbejdet, er udvælgelsen af egnede placeringer foregået med udgangspunkt i allerede foreliggende materiale.</p> <p><b>Arbejdsgruppen har ikke taget stilling til hvilke områder der var egnede.</b></p>
<p><b>Andre forslag</b></p>		
	<p>Forslaget med kun 5 vindmøller er belyst m.h.t. afstande til naboer, støj og skyggepåvirkning (afsnit 2 om miljøpåvirkning af møllerne i drift).</p> <p>Kun 5 vindmøller i én række langs kysten ville betyde en reduktion af støjbidraget fra møllerne med 1 – 2 dB(A) hos naboerne nord og øst for møllerne, men vil stadigvæk ikke kunne overholdes ved 6 ud af de 8 beboelser i Ravnegravene.</p>	<p>VVM-redegørelsens afsnit 2 indeholder kun en tabel 2.3 hvor alternativet med 5 møller fremgår.</p> <p>Desuden fremgår dette: Hvis antallet af møller reduceres til en række med 5 møller reduceres støjbidraget ved målepunkterne med 1 – 1,5 dB(A) i punkterne A – D og med 3 dB(A) i punkt E.</p> <p>Ved de to nordlige beboelser i Ravnegravene (G og I) vil grænserne kunne overholdes.</p> <p><b>Væsentlige forbedringer opnås på nogle meget væsentlige punkter. Støj, skygge, visuelt og færre nedlagte boliger.</b></p>
	<p>De miljømæssige gevinster ved en reduktion af projektet er således begrænsede.</p>	<p>Absolut ikke enig.</p>
	<p>Afstandskravet på 4 gange møllernes totalhøjde vil kunne overholdes ved 5 – 6 af de 8 beboelser.</p>	<p>Væsentlig forbedring.</p>
	<p>Skyggekast vil kunne overholdes uden reduktion af møllernes drift ved 5 af de 8 beboelser.</p>	<p>Væsentlig forbedring.</p> <p>DONG Energy vil – uanset om 10 timers skyggekast kan overholdes – stoppe de vindmøller, som giver skyggekast ved beboelser i månederne maj til september, hvis solen skinner i de kritiske timer.</p>
	<p>De visuelle konsekvenser er ikke særskilt vurderet.</p>	<p>De visuelle konsekvenser burde have været vurderet særskilt. Specielt da der er tale om en placering inden for strand- og kystbeskyttelsesområdet.</p> <p>Forholdet til Kappel Kirke burde også have været belyst.</p>
	<p>Det er DONG Energy's opfattelse at en reduktion af antallet af møller vil betyde en uacceptabel dårligere udnyttelse af området til forsøgs vindmøller set i forhold til de miljømæssige forbedringer der kan opnås.</p>	<p>Støj og skyggekast er meget negative miljøpåvirkninger for de omkringboende.</p> <p>Enhver reduktion i antallet af møller vil give en positiv miljøpåvirkning for de</p>

		omkringboende. Hensynet til Kappel Kirke ville være betydeligt forbedret. Her henvises der til Kirkens Veto.
	<i>Formålet med call-in af det tidligere projekt fra 2006 var netop at sikre at området blev udnyttet så effektivt som muligt, da der som ovenfor nævnt er så få mulige lokaliteter til rådighed for forsøgsmølleopstilling.</i>	Peder Baltzer Nielsen, Miljøministeriet udtalte til TV-Avisen den 29.11.2006, at ministeriet ville vurdere, om Kappel skulle udnyttes fuldt ud eller evt. slet ikke. Selve området til vindmøller er reduceret væsentligt for forslaget i 2006.
	<i>Det er foreslået at udskifte de eksisterende møller med en række større, men dog ens vindmøller - at erstatte den nuværende vindmøllepark med en nyere park til almindelig kommerciel drift med møller, som er større end de eksisterende, men mindre end forsøgsmøllerne. Dette er naturligvis principielt en mulighed, men med henvisning til det store behov for forsøgsmølleområder, og det meget begrænsede antal lokaliteter, som der umiddelbart kan planlægges for til formålet, vurderes det at være afgørende vigtigt at fastholde og fremme hovedalternativet.</i>	Det store behov for forsøgsmølleområder taler for, at møllerne ikke må blive stående efter endt forsøgsperiode, som der er planlagt for Kappel. I egnede forsøgsmølleområder bør møllerne løbende udskiftes, hvilket vil medføre et mindre behov for arealer.
	<i>Området vil herved blive udnyttet optimalt til at imødekomme behovet for udvikling af nye mølletyper, og vil samtidig producere større mængder forureningsfri strøm.</i>	<b>Mængder af produceret forureningsfri strøm bør være en faktor der tillægges mindre værdi når det primære er at finde egnede områder til forsøgsvindmøller.</b>

## 5.2 § 2 STK. 1 – OPSTILLINGSMØNSTER

Iflg. kommuneplantillægget<sup>[13]</sup> med tilhørende udstedelsesbreve, skal vindmøllerne placeres med 5 møller langs kysten og 2 møller bag disse.

De 3 største vindmøller skal placeres i midten af de 5 møller langs kysten.

### Opstillingen af vindmøllerne strider mod vindmøllecirkulærets § 2, stk. 1.

#### Vindmøllecirkulæret<sup>[17]</sup>

##### § 2 stk. 1:

Vindmøller skal fortrinsvis opstilles i grupper. Vindmøller opstillet i grupper skal opstilles i et forhold til landskabet let opfatteligt geometrisk mønster.

##### § 6:

By- og Landskabsstyrelsen kan i **særlige tilfælde** godkende, at § 2, stk. 1 og 2, fraviges for forsøgsmøller.

Vindmøller opstillet i grupper skal opstilles i et forhold til landskabet let opfatteligt geometrisk mønster, medmindre

1. der foreligger særlige tilfælde og
2. der er tale om forsøgsvindmøller.

Miljøcenter Roskilde beskriver opstillingen som 2 rækker, men de 2 rækker er meget svære at få øje på og opstillingen er bestemt ikke et i forhold til landskabet let geometrisk mønster.

Der henvises bl.a. til VVM-redegørelsens beskrivelse af projektet. Uddrag herfra:

"Ikke virker harmonisk" – i 2006 skrev man "uharmonisk"

"Mønsteret er herfra svært at opfatte"

"Deres størrelse er ude af skala med landskabets øvrige elementer i de indre dele af nærzonen"

"Vindmøllernes størrelse medfører, at de bør ansues som et kraftværk"

"Ingen vindmøller står indenfor kirkeomgivelserne, men deres størrelse og nærhed vil medføre, at oplevelsen af kirken vil blive overtonet af vindmøllerne, specielt i områderne mellem Kappel og kysten"

"Vindmøllernes forskellige design gør, at den samlede park ikke virker harmonisk indenfor de nærmeste to km, især når møllerne bliver betragtet i profil"

"De vil generelt opleves dominerende fra diget, når man bevæger sig hen imod møllerne"

"Dominerende i alle åbne områder i nærzonen"

"Når vindmøllernes ses over eller mellem bevoksning, vil de være store og mere påtrængende end de eksisterende"

"På lidt længere hold fra Sjunkeby markerer både kirken og stubmøllen sig. Kirken markerer sig på tilsvarende vis fra Kappelvej ved Jordbjerg. Fra de to steder vil møllerne totalt dominere oplevelsen af landskabet og overdøve kirken og stubmøllen"

"Lolland Kommune overvejer at udlægge et skovrejsningsområde omkring sommerhusområdet Vesternæs. Dette vil visuelt afskærme møllerne fra sommerhusområdet"

"Lysafmærkning vil blive placeret på de to 200 m høje master. Det højintensive hvide lys vil påvirke omgivelserne i nærzonen mest"

"Lyset vil blive set overalt i de mørke timer, og især blinkene vil være iøjnefaldende"

Det fremgår **ikke** af VVM-redegørelsen eller kommuneplantillægget<sup>[13]</sup>, hvad By- og Landskabsstyrelsen vurderer som så særligt, at § 2, stk. 1 om krav til bl.a. opstillingsmønster kan fraviges. Riddertofte Beboerforening har i indsigelse af 5/10 2009, spurgt ind til dette. Spørgsmålet er dog aldrig blevet besvaret.

DONG Energy skriver i deres ideoplæg<sup>[18]</sup> fra 25. marts 2009:

*"Det er vigtigt, at der i forbindelse med forsøgsmøllepladserne, gives mulighed for at kunne opstille møllerne i et mønster, der også kan give mulighed for at få erfaringer med "wake", da det er det de vil udsættes for i en møllepark på havet. Wake er den påvirkning/turbulens, som vindmøller udsættes for, når de står bag ved hinanden i rækker, som de typisk gør i en havmøllepark."*

Det har været foreslået, at antallet af vindmøller reduceres og placeres i én række. Det er blevet afvist, alene med den begrundelse, at det efter DONG Energy opfattelse (VVM-redegørelse<sup>[4]</sup>, afsnit 6) ikke vil sikre en optimal udnyttelse af området.

Af samme afsnit fremgår det, at DONG Energy fortsat ønsker, at møllerne opstilles i to rækker, dels for at området udnyttes mest effektivt og dels for at kunne følge de såkaldte wake-effekter på møllerne i bageste række.

Møllerne i den bageste række er nogle af de mindste vindmøller i parken. Møllerne nærmest diget består af møller mindst 3 forskellige størrelser, hvorfor vi stiller os tvivlende overfor, hvilke realistiske wake-effekter, der kan måles.

DONG Energy har så mange vindmølleparker, der er opstillet såvel på havet som på land, at de efter vor opfattelse ikke behøver "specielle" forsøgspladser på land til dette formål.

I forbindelse med, at placeringen af de to vindmøller nr. 6 og 7 (vindmøllerne i bageste række) har måttet ændres, for at kunne overholde grænseværdier for støj er konsekvensen for ændringen i målingen af wake-effekten ikke nævnt.

Det er, som om DONG Energy slet ikke vægter denne wake-måling.

Ingen steder i det materiale, vi har haft adgang til, er der fremført argumenter, som taler for en afvigelse af bl.a. opstillingsmønsteret.

**Kommuneplantillægget og VVM-tilladelsen bør derfor erklæres ugyldige.**

**By- og Landskabsstyrelsens godkendelse kan danne præcedens.**

**Bestemmelsen om "særlige forhold" bør iagttages, således at vindmøllecirkulærets bestemmelser om højde og opstillingsmønster ikke udhules.**

## **5.2 § 2 STK. 2 – MØLLERNES HØJDE**

By- og Landskabsstyrelsen har godkendt, at der kan planlægges for vindmøller med en totalhøjde på 150 meter og derover.

**Godkendelsen er givet med "forsøgsmøller" som eneste begrundelse, og er derfor givet i strid med vindmøllecirkulærets § 6.**

**Vindmøllecirkulæret** <sup>[17]</sup>

**§ 2 stk. 2:**

Der må ikke planlægges for vindmøller med en totalhøjde på 150 meter og derover. Ved totalhøjde forstås højden målt til vingespids, når denne er højest over terræn.

**§ 6:**

By- og Landskabsstyrelsen kan i **særlige tilfælde** godkende, at **§ 2, stk. 1 og 2**, fraviges for forsøgsmøller.

Af VVM-redegørelsen, del 1, afsnit 3.9.1, fremgår:

*"By- og Landskabsstyrelsen kan i særlige tilfælde godkende, at kravene til opstillingsmønster og totalhøjde fraviges for forsøgsmøller.*

**"Nærværende plan retter sig netop mod forsøgsmøller.** En forudsætning for projektets gennemførelse er således, at By- og Landskabsstyrelsen med hjemmel i cirkulærets § 6 godkender møllernes højde og opstillingsmønster i det konkrete forsøgsmølleprojekt. By- og Landskabsstyrelsen v/Miljøcenter Roskilde giver med offentliggørelsen af dette forslag til kommuneplantillæg denne godkendelse af projektet."

Vindmøllecirkulærets § 2 stk. 2 kan **ikke** fraviges alene med den begrundelse, at der er tale om forsøgsmøller. **Der skal også foreligge særlige tilfælde. Det gør der ikke**, og sådanne "særlige tilfælde" fremgår ikke noget sted.

I kommuneplantillægget med tilhørende VVM-redegørelse m.m. er der ikke redegjort for, hvad det særlige ved netop disse forsøgsmøller er, som kan begrunde en fravigelse af vindmøllecirkulærets § 2, stk. 2.

Ingen steder i det materiale, vi har haft adgang til, er der fremført argumenter, som taler for en afvigelse af møllehøjden.

Begrundelsen for ikke at placere møllerne på havet er udelukkende begrundet i økonomiske og praktiske forhold.

**Kommuneplantillægget og VVM-tilladelsen bør derfor erklæres ugyldige.**

**By- og Landskabsstyrelsens godkendelse kan danne præcedens.**

**Bestemmelsen om "særlige forhold" bør iagttages, således at vindmøllecirkulærets bestemmelser om højde og opstillingsmønster ikke udhules.**

## 5.3 § 2 STK. 3 – AFSTAND TIL NABOBEBOELSE

Der planlægges for opstilling af vindmøller med tilhørende lysafmærkningsmaster nærmere nabobeboelse end 4 gange møllens totalhøjde.

### Projektet strider mod vindmøllecirkulærets § 2, stk. 3.

#### **Vindmøllecirkulæret <sup>[17]</sup> § 2, stk. 3:**

Der må ikke planlægges for opstilling af vindmøller nærmere nabobeboelse end 4 gange møllens totalhøjde.

**Der er ikke hjemmel til dispensation fra vindmøllecirkulærets afstandskrav.**

### 5.3.1 NABOBEBOELSER INDENFOR RAMMEOMRÅDET

VVM-tilladelsen til DONG Energy er betinget af, at 10 beboelser indenfor rammeområdet, hvor støjgrænserne ikke kan overholdes, overtages af DONG Energy og nedlægges som boliger før møllerne tages i brug.

Herudover er der yderligere 2 beboelser som skal nedlægges, men som ikke indgår i VVM-redegørelsen da DONG Energy har indgået aftale med disse.

Miljøcenter Roskilde har undladt at nævne, at afstandskravet jfr. vindmøllecirkulærets § 2, stk. 3 heller ikke kan overholdes til størstedelen af disse boliger.

**Det gøres gældende, at kommuneplantillægget er ugyldigt. Afstandskriteriet i h.t. vindmøllecirkulærets § 2, stk. 3 er ikke overholdt til 12 ejendomme med adresserne Ravnegravene og Ålehoved, beliggende indenfor rammeområdet.**

### 5.3.2 NABOBEBOELSER UDENFOR RAMMEOMRÅDET

Lysafmærkningsmasterne er en integreret del af opstillingen og såvel master som møller er omfattet af vindmøllecirkulærets § 2, stk. 3.

Lysafmærkningsmasterne skal være minimum 199 meter høje, svarende til højden på den højeste vindmølle.

Efter iagttagelse af vindmøllecirkulærets § 2, stk. 3 skal lysafmærkningsmasterne placeres minimum 796 meter (4\*199 meter) fra nabobeboelse.

M.h.t. til lysafmærkningsmasterne har Energinet.dk den 9. september 2009 vurderet således:

*"Vi har fået en sagkyndig juridisk vurdering af lovens tekst om værditabserstatning.*

*Konklusionen er:*

***"Når vindmøllerne således kun kan opføres lovligt, hvis der opføres markeringsmaster, må masterne være en så integreret del af opstillingen, at eventuelle værditab som følge af masterne (isoleret eller sammen med en eller flere vindmøller) også må erstattes."***

***Der vil altså blive taget hensyn til masterne når værditabssagerne skal vurderes."***

Korrespondancen med Energinet.dk er vedlagt som **bilag 9**.

Den sydøstligste lysafmærkningsmast placeres på koordinatet: (x)629988, (y) 6070213 "UTM WGS84 Zone: 32". Denne oplysning fremgår af Fællesoplysninger vedr. DONG Energy's kommentering af anmeldelserne til værditabsordningen.

Afstanden fra den sydøstligste lysafmærkningsmast bliver ca.:

- 731 meter til nabobeboelsen Gottesgabe Strandvej 1,
- 759 meter til nabobeboelsen Gottesgabe Strandvej 2 og
- 741 meter til nabobeboelsen Gottesgabe Strandvej 3.
- 800 meter til nabobeboelsen Gottesgabe Strandvej 4.

**Afstandskriteriet er overskredet til nabobeboelserne Gottesgabe Strandvej nr. 1, nr. 2 og nr. 3. Afstandskriteriet er overskredet med 69 meter.**

**Det gøres gældende, at kommuneplantillægget er ugyldigt, da afstandskriteriet i h.t. vindmøllecirkulærets § 2, stk. 3 ikke er overholdt til minimum 3 nabobeboelser på Gottesgabe Strandvej, som er beliggende udenfor rammeområdet.**

#### **5.4 § 3 STK. 1 – RAMMEOMRÅDETS STØRRELSE**

Teknik- og Miljømyndigheden i Lolland Kommune har den 10/6 2010 oplyst, at selve opstillingsområdet for master og møller udgør ca. 80 ha og lokalplanområdet ca. 198 ha.

**Rammeområdet 360-T13 er ikke tilpasset den påtænkte vindmøllegruppe, som anført i vindmøllecirkulærets § 3, stk. 1.**

Lokalplanområdet og Kommuneplanområdet er identiske.

##### **Vindmøllecirkulæret<sup>[17]</sup> § 3, stk. 1:**

Når kommunalbestyrelsen i kommuneplanens retningslinjer for arealanvendelsen udpeger et eller flere områder til opstilling af vindmøller, skal områdets eller områdernes størrelse være tilpasset den påtænkte vindmøllegruppe eller enkeltstående vindmølle.

Rammeområdet størrelse er, som det fremgår af mailkorrespondance i maj 2009, forøget med ikke mindre end 122 ha, alene for kunne ekspropriere ejendomme. Se bilag 10.

Lolland Kommune, Magnus Klamer Jørgensen skriver den 20. maj 2009 således til Miljøcenter Roskilde og DONG Energy:

*“Vi har snakket sammen her i kommunen, og fundet ud af at området for kommuneplantillægget og lokalplanen er for lille hvis der skal være mulighed for at ekspropriere ejendomme, der ikke af sig selv vil sælge, men lad os tales ved mandag”.*

Rammeområdet blev senere i maj 2009 ændret til at udgøre 198 ha i stedet for kun de 76 ha, som er det nødvendige og tilpassede areal til vindmøllerne.

**Kommuneplantillægget er ugyldigt, da rammeområdet 360-T13 ikke er tilpasset den påtænkte vindmøllegruppe ved Kappel. Områdets størrelse er udelukkende fastsat af hensyn til mulighed for ekspropriation.**

#### **5.5 § 3 STK. 3 – AFSTAND MELLEM VINDMØLLERNE**

For forsøgsmøllerne ved Kappel er der ikke fastsat retningslinjer for hvor den afstand, der skal være mellem vindmøllerne af hensyn til en effektiv udnyttelse af vindenergien.

**Afstanden mellem møllerne er alene fastsat efter DONG Energys ønske om at få så mange møller som overhovedet muligt placeret i et lille område på under 1 km<sup>2</sup>.**

##### **Vindmøllecirkulæret<sup>[17]</sup> § 3, Stk. 2.**

Retningslinjerne for udpegede vindmølleområder skal indeholde bestemmelser om møllernes forventede maksimale antal og størrelse, til den afstand, der skal være mellem vindmøllerne af

hensyn til en effektiv udnyttelse af vindenergien og til, at der i lokalplanlægningen skal være rimelig mulighed for at tilpasse et opstillingsmønster til de lokale forhold.

## Der er ikke hjemmel til dispensation fra vindmøllecirkulærets bestemmelser om retningslinjer.

Da vindmøllecirkulæret var i høring i foråret 2009, fremgik det af Vindmølleindustriens hørings-svar<sup>[19]</sup>, at der burde planlægges med en afstand på **5 x rotordiameter** mellem vindmøller. I Kappel planlægges man med afstande ned til 2,1 x rotordiameteren.

Dette skrev vindmølleindustrien i deres hørings-svar<sup>[19]</sup>:

### § 1, stk. 1 Vindmøllernes opstillingsmønster Vejledningens afsnit om opstillingsmønster

Set ud fra et teknisk synspunkt vil der imidlertid være **behov for en større afstand på 5 gange rotordiameter** eller i særlige tilfælde mere mellem møllerne på en given placering, **for at de ikke udsættes for for store belastninger**, der vil forkorte levetiden. Vi vil derfor opfordre til, at denne bemærkning tilføjes.

Der henvises i øvrigt til afsnittet 2.4.

**Kommuneplantillægget og VVM-tilladelsen bør erklæres ugyldige.**

## 6 HABITATOMRÅDE OG BILAG IV-ARTER

Forsøgsmøllerne vil blive placeret midt på en væsentlig trækrute for fugle - og i et område med store bestande af Grønbrogede tudser, Strandfrøer og Løvfrøer (bilag IV-arter) og ud for et habitatområde for marsvin.

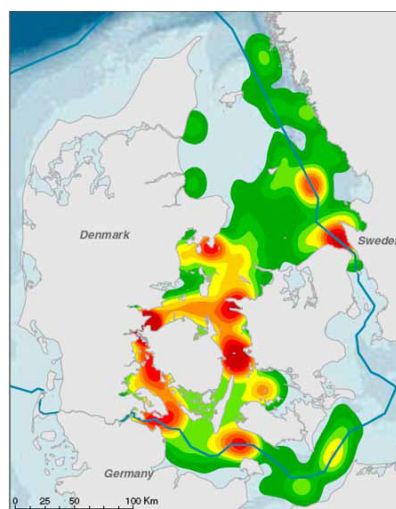
### 6.1 HABITATOMRÅDE FOR MARSVIN

Havområdet mellem Vestlolland og Fehmern er et af kerneområderne for marsvin i de indre danske farvande. Fehmern Bælt er en vigtig korridor for marsvinene til Østersøen.

Området ud for Kappel fik den 22. oktober 2008 status som habitatområde (Natura 2000-område) for denne lille hvalart, en bilag IV art.



Forslag til nye habitatområder ved Sydsjælland og Lolland-Falster. Eksisterende habitatområder er vist med rødt. Forslag til nye er vist med blå (fra [www.blst.dk](http://www.blst.dk)). Området ud for Kappel er nu en realitet.



Kerneområder for marsvin i Danmark. Bemærk kerneområdet syd for Lolland-Falster. Rød farve angiver høj bestandstæthed, grøn farve lav bestandstæthed.

I VVM-redegørelsen hedder det på side 90/91 (se ovenstående kort):

*"Anlægsfasen*

*Forstyrrelserne i anlægsfasen er først og fremmest knyttet til nedramningen af pæle og/eller monopælfundamenter og i et vist omfang også til den øgede trafik. Det er beregnet, at støjen ved nedramning kan være så kraftig, at den formodes at kunne forårsage fysisk skade på marsvinenes indre øre."*

Videre står der:

*"... ved Kappel, anbefales det, at man anvender den såkaldte "soft start" procedure. Ved gradvist at påbegynde nedramningen med et støjniveau, der ligger under de 130 dB, der potentielt kan forårsage varige høreskader men over de 90 dB, der får de fleste marine arter til at forlade området, sikrer man sig, at hovedparten af de marine arter, herunder marsvin, forlader området, inden der opstår en risiko for, at dyrene pådrager sig varige høreskader."*

**Miljøcenter Roskilde har med vedtagelsen af kommuneplantillægget og VVM-tilladelsen tilladt etablering af et projekt, som kan skade dyrenes hørelse.**

Hørelsen er en af marsvinenes absolut vigtigste sanser. Det virker kritisabelt og ulogisk at udpege et habitatområde for marsvin – hvorefter man i næste øjeblik tillader, at dyrene skræmmes bort med støj.

**lov nr. 514 af 12. juni 2009**

**Beskyttelse af visse dyrearter m.v.**

»§ 7. De pattedyr, der er nævnt i bilag 1, må ikke forsætligt forstyrres med skadelig virkning for arten eller bestanden. Forbuddet gælder i forhold til alle livsstadier af de omfattede dyrearter.

**Bemærkninger til Lovforslag**

**LF 153 08/09. Beskyttelse af visse dyrearter m.v.**

Til nr. 4 (§ 7)

Bestemmelsen i stk. 1 gennemfører habitatdirektivets artikel 12, stk.1, litra b. Forbuddet gælder forsætlig forstyrrelse af de dyrearter, der er omfattet af bilag 1 til loven. Forbuddet omfatter forstyrrelser i forhold til alle livsstadier af de omfattede dyrearter.

Bestemmelsen i stk. 2 lovfæster princippet i fuglebeskyttelsesdirektivets artikel 5, litra d om, at fugle skal beskyttes mod forsætlig forstyrrelse. Der henvises til bemærkningerne til lovforslagets § 1, nr. 2.

Med hensyn til definition af forstyrrelse henvises ligeledes til bemærkningerne til forslaget § 1, nr. 2.

Efter forslaget omfatter forbuddet alene forstyrrelser med skadelig virkning for arten eller bestanden. Direktivet anvender en anden formulering, men forslaget er i overensstemmelse med Europa-Kommissionens vejledning om habitatdirektivets artikel 12, hvorefter forbuddet omfatter forsætlige forstyrrelser, der er skadelige for arten eller bestanden, for eksempel ved at have negativ effekt på overlevelseschancerne for en bestand eller dens evne til reproduktion eller dens reproduktionssucces. Hvis forstyrrelsen medfører en indskrænkning af artens eller bestandens udbredelsesområde, vil det som altovervejende hovedregel være en overtrædelse af forbuddet.

**For eksempel kan aktiviteter, der forstyrrer marsvin i sådan en grad, at de fordrives fra vigtige fødesøgningsområder, være omfattet af forbuddet i § 7, stk. 1.**

-----

Der stilles endvidere forslag om forbud mod forsætligt at forstyrre de pattedyr på habitatdirektivets bilag IV, som er naturligt hjemmehørende i Danmark, og forbud mod at beskadige eller ødelægge arternes yngle- eller rasteområder. Forslaget vil formelt gennemføre habitatdirektivets bestemmelser om en beskyttelsesordning for de omfattede arter.

**BEK nr. 408 af 01/05/2007**

**Landsplan-, kommune-, lokal- og råstofplanlægning**

§ 5. De internationale naturbeskyttelsesområder skal fremgå af landsplandirektiver og kommuneplanerne, der skal indeholde retningslinjer i overensstemmelse med denne bekendtgørelse.

Stk. 2. I områderne må der ikke;

1) Udlægges nye arealer til byzone eller til sommerhusområde.

- 2) Planlægges nye større vejanlæg eller sideanlæg i form af servicestationer, materialepladser og lign.
- 3) Planlægges nye eller væsentlige udvidelser af andre trafik anlæg og tekniske anlæg og lign., f.eks. lufthavne, flyvepladser, jernbaner, havne, opfyldninger på søterritoriet, luftledningsanlæg, vindmølleklynger og -parker, lossepladser og anlæg for deponering.

#### **Tilladelser, dispensationer, godkendelser, planlægning m.v.**

§ 7. Før der træffes afgørelse i medfør af de bestemmelser, der er nævnt i § 8, skal der foretages en vurdering af, om projektet i sig selv, eller i forbindelse med andre planer og projekter, kan påvirke et Natura 2000-område væsentligt. De projekter, der omfattes af kravet om vurdering, er projekter som ikke direkte er forbundet med eller nødvendige for Natura 2000-områdets forvaltning.

#### **Fravigelser**

§ 10. Myndigheden kan fravige § 6, stk. 2, og § 7, stk. 2, 2. pkt., når der foreligger bydende nødvendige hensyn til væsentlige samfundsinteresser, herunder af social eller økonomisk art, fordi der ikke findes nogen alternativ løsning.

Stk. 2. I Natura 2000-områder, der indeholder prioriterede naturtyper og/eller dyre- eller plantearter, kan fravigelse som nævnt i stk. 1 dog kun ske, når der foreligger bydende nødvendige hensyn til menneskers sundhed og den offentlige sikkerhed eller væsentlige gavnlige virkninger på miljøet, eller, efter udtalelse fra Europa-Kommissionen, andre bydende nødvendige hensyn til væsentlige samfundsinteresser.

#### **Generel beskyttelse af visse arter**

§ 11. Ved administration af de i §§ 8 - 9 nævnte bestemmelser kan der ikke gives tilladelse, dispensation, godkendelse mv., hvis det ansøgte kan

- 1) beskadige eller ødelægge yngle- eller rasteområder i det naturlige udbredelsesområde for de dyrearter, der er optaget i habitatdirektivets bilag IV, litra a),

Anlægsfasen, som kun er ganske sparsomt beskrevet i VVM-redegørelsen, forventes af have en varighed på 4-5 år.

VVM-redegørelsen redegør for, at projektet kan medføre ødelæggelse af marsvinenes hørelse – hvorfor man vil skræmme dyrene væk ved støj på mere end 90 dB.

Konsekvenserne for habitatområdet med den lange anlægsfase for vindmøllerne på 4 – 5 år, med periodevis voldsom støj, er ikke vurderet.

Endvidere mangler en vurdering af, om vindmølleprojektet i sig selv, eller i forbindelse med etableringen af Rødsand II og/eller Fehmernbæltforbindelsen, kan påvirke habitatområdet.

Vindmølleprojektets kumulerede effekt i samspil med andre planer og projekter anses ikke for at være undersøgt.

**Alternative løsninger er ikke undersøgt, og der kan derfor ikke dispenseres. Såvel Kommuneplantillæg som VVM-tilladelse er derfor ugyldige.**

## **7 MYNDIGHEDSINHABILITET**

### **7.1 KAPPEL KIRKES VETO**

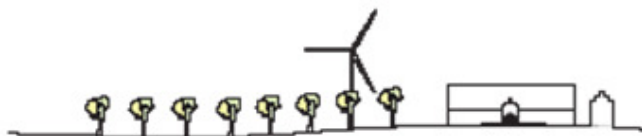
Som det fremgår af foto 9 side 53 i VVM-redegørelsen er DONG Energys projekt til ubodelig skade for kulturlandskabet. Det gælder ikke mindst synligheden af Kappel Kirke, der fuldstændig vil blive domineret af kæmpemøllerne.

**Vi skal derfor påstå, at Miljøcenter Roskildes beslutning om at tilsidesætte kirkens veto mod projektet som værende ugyldigt.**


**“Eksempel på uheldigt samspil mellem vindmøller og historiske elementer:**

*Vindmølle, som forstyrrer samspil mellem allé og slot/herregård.”*

*(Illustrationer: Birk Nielsen Landskabsarkitekter fra underrapport til Regeringens vindmølleudvalg ”Store vindmøller i det åbne land – en vurdering af de landskabelige konsekvenser” side 63 )*



Visualisering fra Sjunkeby. Afstand til nærmeste nye mølle er cirka 2,6 km. vindmøllerne opleves i modspil med både stubmøllen og kirken i Kappel, som møllerne dominerer totalt.

(Kilde: VVM-redegørelse til Kommuneplantillæg nr. 360-18, Vindmøllepark ved Kappel). (  Kappel kirke)

Stiftsøvrigheden har nedlagt veto mod projektet. Det er dybt kritisabelt, at Miljøcenter Roskilde, som i fællesskab med Lolland Kommune og DONG Energy har udfærdiget Kommuneplantillægget, også er den instans, der træffer afgørelse i forbindelse med Kirkens indsigelse.

Der har **ikke** fundet en egentlig mægling sted.

Stiftsøvrighedens Veto vedlagt som **bilag 11**.

Miljøcenter Roskildes afgørelse vedlagt som **bilag 12**.

## **7.2 DISPENSATIONER MILJØCENTRE IMELLEM**

Af kommuneplantillægget fremgår:

### **3.2.1 Vindmølleplanlægning:**

*Herudover skal der tages højde for, at der skal indhentes tilladelser fra Miljøcenter Nykøbing F og Statens Luftfartsvæsen.*

At Miljøcenter Roskilde kan indhente en tilladelse hos Miljøcenter Nykøbing F. (Forslag til Kommuneplantillæg 380-18, kap. 3.9.3) er jo blot en formssag, idet Forslag til lokalplan 360-21 ”Forsøgsmøller ved Kappel, juni 2009”, side 8 anfører:

Lokalplan: Den gældende lokalplan nr. 14 for en vindmøllepark syd for Kappel aflyses med denne plans endelige vedtagelse og offentliggørelse.

Altså har Miljøcenter Nykøbing allerede givet tilladelsen, da Miljøcenter Roskilde i annoncer 31. maj og 1. juni offentliggør Kommuneplantillæg og VVM-tilladelse.

**Vi finder det overordentlig forkert, at det ene Miljøcenter uden videre kan dispensere til det andet Miljøcenter.**

## 8 EKSPROPRIATION

Miljøcenter Roskildes udstedte Kommuneplantillæg 360-18 og VVM-tilladelse indebærer, at 12 ejendomme skal nedlægges, 10 beboelser og 2 sommerhuse.

Den 13/11 2008 fremsendte DONG Energy anmodning til Lolland kommune om, at man fra kommunens side vil give tilsagn om at ekspropriere i tilfælde af, at det ikke bliver muligt at indgå frivillige aftaler med lodsejere. (**Bilag 13**)

Anmodningen blev behandlet på byrådsmødet den 18/12 2008 (**Bilag 14**).

Byrådet godkendte indstillingen.

Tom Larsen (V), direktør for IWAL (International Wind Academy Lolland) blev erklæret inhabil. Marie Louise Friderichsen (C) og Ole Christensen (A) kan ikke tiltræde.

Iflg. Lolland-Falsters Folketidende den 23/12 2008 udtaler Marie Louise Friderichsen sin beslutning således:

*"... at hun egentlig var for vindmøller og selv i sin tid havde boet i nærheden af nogle testvindmøller, men sagen om megavindmøllerne efterhånden kunne sammenlignes med det scenarie, hvor en elefant begiver sig ind i en glasbutik: - Jeg finder det ikke særlig smart at vifte beboerne i området om næsen med en mulig ekspropriation ..."*

Lolland kommune udstedte herefter en sindetskrivelse til DONG Energy.

### **Danmarks Riges Grundlov nr. 169 af 5. juni 1953, Kapitel VIII**

#### **§ 73**

##### *Stk. 1.*

Ejendomsretten er ukrænkelig. Ingen kan tilpligtes at afstå sin ejendom, uden hvor almenvellet kræver det. Det kan kun ske ifølge lov og mod fuldstændig erstatning.

##### *Stk. 3.*

Ethvert spørgsmål om ekspropriationsaktens lovlighed og erstatningens størrelse kan ved lov henlægges til domstole oprettet i dette øjemed.

Det er bl.a. ikke i almenvellets interesse

- at DONG og Lolland kommune vil profilere sig på vindenergi,
- at placere forsøgsmøller på land af økonomiske og praktiske årsager,
- at placere forsøgsmøllerne ved Kappel da der er alternativer og
- at tilsagn om ekspropriation udstedes på baggrund af skattemæssige overvejelser.

**Naturklagenævnet bedes tage stilling til lovligheden af en eventuel ekspropriation for forsøgsmøller ved Kappel.**

## 9 VVM-REDEGØRELSEN

### **VVM-redegørelse, juni 2009, afsnit 7**

#### **"Manglende viden og tilgængelige oplysninger":**

Denne VVM-redegørelse bygger på faglige vurderinger foretaget på baggrund af den refererede dokumentation. Eventuelle usikkerheder, relateret til det benyttede baggrundsmateriale samt gennemførte undersøgelser, er nævnt i teksten i forbindelse med gennemgangen af de miljømæssige problemstillinger.

Samlet er der ikke tale om usikkerheder, der vurderes at have betydning for VVM-redegørelsens konklusioner.

Dog skal følgende forhold bemærkes:

Der er ikke på tidspunktet for færdiggørelse af denne VVM-redegørelsen truffet endelig beslutning om hvilke mølletyper, der vil blive opstillet. Det er dog sikkert, at hver af de 7 møller vil have en effekt på minimum 3 – 4 MW, og at effekten i forhold til lokaliteten og markedet i øvrigt ikke vil være større end ca. 8 MW for den største mølle.

### **Ovenstående er på flere punkter misinformerende, fordi:**

- Konklusionerne i VVM-redegørelsen er truffet ud fra erfaringer med langt mindre møller. Det er særdeles problematisk, at afgørelserne er truffet ud fra erfaringer med møller, der er mindre end halvt så høje og med en kapacitet, der er mere end 4 gange mindre, end de projekterede forsøgsmøller i Kappel. Konklusionerne er derfor truffet på et endog meget usikkert grundlag.
- Af gode grunde er der netop **ikke** gennemført undersøgelser af så store møller, der står så tæt på hinanden. Sådanne møller eksisterer i øjeblikket for en dels vedkommende kun på tegnebrættet. VVM-redegørelsen anfører at bygge på faglige vurderinger foretaget på refereret dokumentation. En sådan dokumentation findes netop ikke.
- De projekterede forsøgsvindmøller i Kappel er så store, står så tæt sammen og er ifølge planerne placeret så tæt på beboelser, at støjen fra møllerne flere steder overskrider de støjgrænser, der er fastsat i støjbekendtgørelsen<sup>[1]</sup>. Den tvivl, VVM-redegørelsen i ovenstående uddrag nævner som "eventuelle usikkerheder", viser, at der kan være endog stor fare for, at projektet vil være ødelæggende for kappelboernes tilværelse, Kappels natur og landskab.
- Beboerne ved Statens forsøgsområde for testmøller i Høvsøre, hvor den højeste af de 5 møller er 165 meter, beretter, at de er meget generede af støjen fra møllerne. Flere fuglearter og andre dyr er forsvundet fra området. Disse **reelle** erfaringer undlader nærværende VVM-redegørelse fuldstændig at inddrage i behandlingen af Kappelprojektet.
- **Der er således givet tilladelse til at etablere et projekt, hvis konsekvenser man ikke kender.**

På Riddertoftes Beboerforenings vegne og på vegne af øvrige klagere



Rita Petersen  
Formand for Riddertoftes Beboerforening  
Gottesgabe Strandvej 4  
4900 Nakskov

## REFERENCER:

- [1] "Bekendtgørelse om støj fra vindmøller", Bekendtgørelse nr. 1518 af 14. december 2006 (Støjbekendtgørelsen)
- [2] DONG Energys støjberegning af 11/5 2009 for 7 WTG 5.0-8.0. Beregningen indgår som bilag til VVM-redegørelsen, juli 2009.
- [3] DONG Energys supplerende støjberegning af 5/11 2009 for 7 WTG 5.0-8.0. Beregningen indgår ikke som bilag til VVM-redegørelsen. Se bilag 2
- [4] Vindmøllepark ved Kappel, Lolland kommune, Del 2 VVM-redegørelse, maj 2010 (juli 2009)
- [5] "Sammenfattende redegørelse vedrørende den offentlige høring omkring forslag til kommuneplantillæg med VVM for vindmøller ved Kappel på Lolland". Miljøcenter Roskilde 27. maj 2010.
- [6] Dong Energys partsindlæg modtaget via Energinet.dk den 5/3 2010. "Fællesoplysninger vedr. DONG Energi`s kommentering af anmeldelserne til værditabsordningen", DONG Energy 1/2 2010.
- [7] Regionplan 2005-2017, Storstrøms Amt
- [8] "Information om projekt for 7 forsøgsvindmøller ved Kappel". DONG Energy 3/8 2009 Udleveret i Kappel Forsamlingshus den 26/8 2010.
- [9] "Lavfrekvent støj fra store vindmøller" af Henrik Møller og Christian Sejer Pedersen, Sektion for Akustik, Aalborg Universitet, juni 2010.
- [10] "Støj fra Vindmøller" Faktablad P7. Danmarks Vindmølleforening, juni 2008.
- [11] "Lavfrekvent støj, infralyd og vibrationer i eksternt miljø", Orientering nr. 9, 1997, Miljøstyrelsen
- [12] Teknisk Notat af 1. marts 2010 "Vindmøllepark ved Kappel, kommentarer til indsigelse af 21. februar 2010", AV 1046/10.
- [13] Vindmøllepark ved Kappel, Lolland kommune, Del 1 Kommuneplantillæg med ikke teknisk resumé af VVM-redegørelsen, maj 2010
- [14] "Rapport fra regeringens planlægningsudvalg for vindmøller på land", februar 2007
- [15] "Rapport fra den tværministerielle arbejdsgruppe om forsøgsmøller på land". Energistyrelsen, februar 2007.
- [16] "Mulighed for placering af op til 9 store demonstrationsvindmøller ved Kappel, Rudbjerg Kommune", Forslag til tillæg nr. 8 til regionplan 2005-2017, Storstrøms Amt, August 2006.
- [17] "Cirkulære om planlægning for og landzonetilladelse til opstilling af vindmøller", Cirkulære nr. 9295 af 22. maj 2009. (Vindmøllecirkulæret)
- [18] Det nye projekt for forsøgsvindmøller ved Kappel. DONG Energy 25. marts 2009.
- [19] Vindmølleindustriens høringssvar af 16/3 2009 til revideret udkast til nyt vindmøllecirkulære og vejledning. [http://www.windpower.org/download/177/090316\\_H%F8ringssvar\\_-\\_Vindm%F8llecirkul%E6re\\_og\\_vejledning.pdf](http://www.windpower.org/download/177/090316_H%F8ringssvar_-_Vindm%F8llecirkul%E6re_og_vejledning.pdf)
- [20] Spørgsmål nr. 152 stillet af Miljø- og Planlægningsudvalget den 25.05.2007.

# BILAG

- Bilag 1: Liste over klagerne
- Bilag 2: DONG Energys supplerende støjberegning af 5/11 2009 for 7 møller 5.0-8.0 MW. Beregningen indgår ikke som bilag til VVM-redegørelsen.
- Bilag 3: Dokumentation for at støjgrænsen er overskredet ved Riddertoft. Støjberegning er ikke beregnet i det mest støjbelastede punkt, Riddertoft.
- Bilag 4: Beskrivelse af bebyggelserne på Vesternæsområdet.
- Bilag 5: Korrespondance mellem DONG Energy, Lolland Kommune og Miljøcenter Roskilde omkring Peter Hansens Botaniske Have. Korrespondancen indeholder en støjberegning af 2/3 2009, hvoraf det fremgår at der max. kan placeres 3 møller ved Kappel.
- Bilag 6: Delkonklusion fra undersøgelsen "Lavfrekvent støj fra store vindmøller" af Henrik Møller og Christian Sejer Pedersen, Sektion for Akustik, Aalborg Universitet, juni 2010.
- Bilag 7: Skrivelse af 3/2 2007 til Miljøministeriet. Udarbejdet af Miljøjurist Marianne Jacobi på vegne af borgere i Kappel.
- Bilag 8: Skrivelse af 29/11 2006. Miljøministeriets Call-in af forslag til regionplantillæg nr. 8.
- Bilag 9: Energinets juridiske fortolkning – lysafmækningsmaster. Mail af 9/9 2009.
- Bilag 10: Rammeområdet gjort større af hensyn til ekspropriation. Mailkorrespondance den 20.-25. maj 2009 mellem Lolland Kommune, Miljøcenter Roskilde, DONG Energy samt Johnny, fra Agraf.
- Bilag 11: Stiftøvrighedens bemærkninger 5/2 2010.
- Bilag 12: Miljøcenter Roskildes afgørelse 10/2 2010.
- Bilag 13: DONG Energy ønsker tilsagn om ekspropriation 13/11 2008.
- Bilag 14: Byrådets tilsagn om ekspropriation 18/12 2008.
- Bilag 15: Bemærkninger fra Kåre Fog, biologisk konsulent. 25/9 2009.