

Naturklagenævnet
Rentemestervej 8
2400 København K
nkn@nkn.dk

Kappel, den 23. september 2010

Dispensation fra strandbeskyttelsen til opstilling af forsøgsvindmøller.

Miljøcenter Nykøbing F har givet DONG Energy Power dispensation til at opstille 5 forsøgsvindmøller samt en markeringsmast på op til en totalhøjde på 200 m i vindmølleparken ved Kappel på matr.nr. 14F, 20a, 16e, Vesternæs By og 1a, Gottesgade HGD., Kappel.

Dispensationen er, iflg. annonce bragt i Lolland-Falsters Folketidende den 26. august 2010, givet efter naturbeskyttelseslovens § 65, stk. 1, jf. § 15 om strandbeskyttelse.

Denne dispensation påklages hermed.

Naturklagenævnet anmodes om at tillægge nærværende klage opsættende virkning for udnyttelse af dispensationen om strandbeskyttelse.

Der henvises i øvrigt til

- klage af 28. juni 2010 over Kommuneplantillæg 360-18 med tilhørende VVM-redegørelse og VVM-tilladelse samt
- klage af 7. september 2010 over Lokalplan 360-21 med tilhørende miljørapport.

Ovenstående klager er indsendt til Naturklagenævnet og der er heri gjort gældende, at der er en lang række overtrædelser af gældende lovgivning.

KLAGEN

NATURBESKYTTELSLOV, PLANLOV M.M.	3
<i>Lysafmærkningen</i>	6
Forsøg med lysafmærkningen	6
<i>Kystnær beliggenhed ikke påkrævet</i>	7
Krav til vindforhold	7
Forsøg forudsætter IKKE kystnær placering.....	8
<i>Opstillingsmønster</i>	9
DIGESTIEN	10
<i>Offentlighedens adgang til naturen og digestien</i>	10
<i>Støjen på digestien</i>	13
<i>Sikkerhedsrisiko – møllernes indbyrdes afstand</i>	13
MØLLERNES HØJDE - PRODUKTIONSVINDMØLLER	15
ALTERNATIVE PLACERINGER FINDES	16
HABITATOMRÅDE OG BILAG IV-ARTER	22
<i>PADDER OG TUDSER</i>	22
<i>HABITATOMRÅDE FOR MARSVIN</i>	24
<i>KOMMULEREDE KONSEKVENSER</i>	27
MYNDIGHEDSINHABILITET	28
REFERENCER:	29
BILAG	30

NATURBESKYTTELSSESLOV, PLANLOV M.M.

For strandbeskyttede arealer gælder der efter Naturbeskyttelseslovens § 15 et generelt forbud mod ændringer i tilstanden.

Ved lovens udformning blev det forudsat, at forbudsbestemmelsen skal administreres restriktivt.

Naturbeskyttelsesloven ^[1]:

§ 15, stk. 1:

Der må ikke foretages ændring i tilstanden af strandbredder eller af andre arealer, der ligger mellem strandbredden og strandbeskyttelseslinjen. Der må ikke etableres hegn, placeres campingvogne og lignende, og der må ikke foretages udstykning, matrikulering eller arealoverførsel, hvorved der fastlægges skel.

§ 65, stk. 1:

Miljøministeren kan i særlige tilfælde gøre undtagelse fra bestemmelserne i § 8, stk. 1, § 11, stk. 3, og § 15, stk. 1.

Ved Kappel blev der i 1990 opført 24 ens vindmøller i en buet række langs kysten. Vindmøllerne er 49,4 meter høje og uden lysafmærkning.

Disse møller er med vedtagelsen af kommuneplantillæg 360-18 og lokalplan 360-21 planlagt nedtaget og erstattet af 7 forskellige vindmøller med en højde på 150-200 meter samt to 200 meter høje gittermaster med højintensivt hvidt blinkende lys.

5 af de 7 vindmøller samt lysafmærkningsmasten vest for møllerne er planlagt placeret indenfor strandbeskyttelseslinjen og det er til disse dispensationen er givet.

Vindmøllerne er planlagt indenfor kystnærhedszonen og delvis inden for strandbeskyttelseslinjen, på trods af, at vindmøllerne ikke er afhængige af kystnærhed.

Det er vor påstand, at Miljøcenter Nykøbing F.s dispensation strider mod bl.a. bestemmelserne i naturbeskyttelsesloven og planloven.

Der henvises bl.a. til afgørelser truffet af Naturklagenævnet.

J.nr. NKN-1321-00265, 20/11-2008:

Efter **naturbeskyttelseslovens § 15, stk. 1**, må der ikke foretages ændringer i tilstanden inden for strandbeskyttelseslinjen. Hovedformålet med bestemmelsen er at sikre en generel friholdelse af kystområderne mod indgreb, der ændrer den nuværende tilstand og anvendelse.

Forbudet i naturbeskyttelseslovens § 15 retter sig mod tilstandsændringer.

Det er en tilstandsændring, hvis der foretages ombygning af en eksisterende bygning, hvorved dens ydre fremtræden ændres. Ændret anvendelse af eksisterende bygning kan være omfattet af forbuddet mod tilstandsændringer, selv om der ikke sker en ændring af bygningens ydre fremtræden.

Der kan kun, **jf. § 65, stk. 1, i særlige tilfælde gøres undtagelse fra forbudsbestemmelsen i § 15.**

Af hensyn til de nationale interesser, der er knyttet til kystområderne, dispenseres der kun, når der foreligger en særlig begrundelse herfor og når dispensationen vil være uden konsekvenser for den fremtidige administration af strandbeskyttelseslinjen.

J.nr. NKN-33-02271, 13/1-2008:

Ifølge **planlovens § 5a** skal landets kystområder friholdes for bebyggelse og anlæg, som ikke er afhængige af kystnærhed, og at det for planlægningen i kystnærhedszonen ifølge **§ 5b** gælder, at der kun må planlægges for anlæg i landzone, hvis der er en særlig planlægningsmæssig eller funktionel begrundelse for kystnær placering.

Af **lovbemærkningerne til planlovens § 5 b** fremgår, at nye anlæg i landzone ikke er udelukket, men at udgangspunktet er, at sådanne anlæg skal lokaliseres i størst mulig afstand fra kystlinjen og fortrinsvis bag eksisterende bebyggelse. Det fremgår endvidere, at bestemmelsen pålægger de planlæggende myndigheder at godtgøre behovet for kystnær beliggenhed, herunder i fornødent omfang at belyse mulighederne for placering uden for kystnærhedszonen. En godtgørelse af behovet kræver en særlig planlægningsmæssig og/eller funktionel begrundelse.

Det er vor påstand, at

- Miljøcenter Roskilde, Lolland Kommune og DONG Energy Power **ikke** har godtgjort behovet for kystnær beliggenhed samt
- at de planlæggende myndigheder ikke i fornødent omfang har belyst mulighederne for placering uden for kystnærhedszonen, som det er anført i lovbemærkningerne til planlovens § 5 b.

Forbuddet i Naturbeskyttelseslovens § 15 rettes mod tilstandsændringer.

Nedenfor er oplyst de nuværende forhold og de fremtidige forhold – "tilstandsændringen":

	Nuværende forhold:	Fremtidige forhold:
Antal	24 ens vindmøller	7 forskellige vindmøller samt 2 gittermaster til lysafmærkning
Placering	En buet række langs kysten	5 vindmøller 150-200 meter høje i en bue nærmest kysten samt 2 vindmøller bag disse længere inde i land 150-160 meter høje.
Belysning / lysafmærkning	Ingen	Hvidt højintensivt lys i toppen og midt på masten. 40-60 blink i minuttet. Lysstyrke op til 250.000 candela.
Totalhøjde	49,4 meter	150-200 meter
Navhøjde	32 meter	Op til 7 forskellige navhøjder 93-119 meter
Rotordiameter	35 meter	Op til 7 forskellige diametre 126-160 meter
Design	Ens design	Op til 7 forskellige designs

At erstatte de 24 små og ens vindmøller som i dag er placeret langs kysten, med 7 visuelt forskellige vindmøller, i varierende højde med tilhørende lysafmærkningsmaster, **vurderes at medføre en meget væsentlig ændring af områdets tilstand og anvendelse.**

Det vurderes som en meget voldsom tilstandsændring, der ikke foreligger særlige begrundelser for.

De planlagte nye vindmøller er væsentligt højere end de nuværende møller.

De laveste møller er mere end 3 gange så høje. Den højeste mølle mere end 4 gange så høj og med en rotor der er 4,5 gange større end rotorerne på de nuværende møller.

Flere brugere af området giver udtryk for, at de er utrygge ved at færdes på digestien med de nuværende vindmøller. Med vindmøller der er 3-4 gange så store og støjer væsentligt mere, må det antages, at flere brugere af stien og stranden, helt vil holde sig væk fra området.

De nuværende vindmøller har en skønnet restlevetid på et par år. 9 af de 24 møller er allerede taget ud af drift, da de ikke har kunnet overholde gældende støjregler, og da DONG Energy ikke har kunnet skaffe reservedele til møllerne.

Placeringen af de nye meget store vindmøller med lysafmærkning er landskabeligt meget uheldigt i forhold til oplevelsen af de store vidder og i forhold den regionale sti.

Ganske vist er de planlagte store vindmøller placeret på en kortere strækning langs diget, men de vil ikke falde ind i landskabet. De vil være dominerende i hele området og på meget, meget store afstande.

Området vil blive forandret til et meget voldsomt industriområde.

“Vindmøllernes størrelse medfører, at de bør ansues som et kraftværk i stedet for den traditionelle opfattelse af vindmøller”, fremgår det bl.a. af lokalplanen.

Lokalplan 360-21^[2]:

Nærzonen 0-5 km

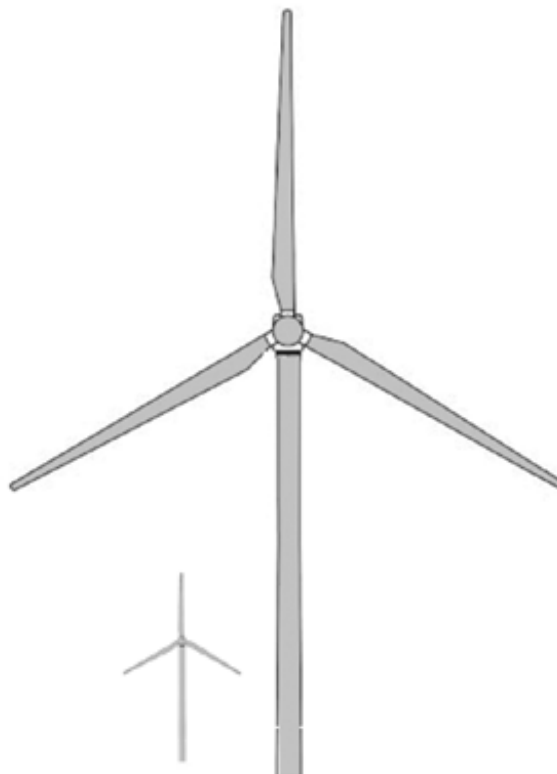
Vindmøller og opstillingsmønster

Vindmøllernes forskellige design gør, at den samlede park ikke virker harmonisk indenfor de nærmeste to km, især når møllerne bliver betragtet i profil.

Synlighed, dominans og skala.

Vindmøllernes størrelse medfører, at de bør ansues som et kraftværk i stedet for den traditionelle opfattelse af vindmøller.

Vindmøllerne er i kraft af deres størrelse dominerende i alle åbne områder i nærzonen.



LYSAFMÆRKNINGEN

De nuværende vindmøller har ingen lysafmærkning.

De planlagte nye vindmøller er så store, at de skal lysafmærkes af hensyn til flytrafikken.

De skal lysafmærkes med højintensivt blinkende hvidt lys, 40-60 blink i minuttet, med en lysstyrke på 2.000-200.000 candela +/- 25%. Den krævede lysafmærkning skal placeres i toppen og midt på to 200 meter høje gittermaster.

Lysafmærkningen vil give meget store gener for nærzonen, og som det fremgår af VVM-redegørelsens^[3] side 88, vil **lyset blive set overalt i de mørke timer, og især blinkene vil være iøjnefaldende.**

Havvindmølleparken Rødsand II er placeret ca. 32 km fra Kappel. Lysafmærkningen og blinkene kan tydeligt ses i Kappel, og virker, selv på denne lange afstand, meget iøjnefaldende og generende.

Den krævede lysafmærkning vil medføre, at området vil skifte karakter, fra et sted hvor man søger hen for at opleve mørket, natur og stjernehimlen til et blinkende industriområde med store kraftværker.

En dispensation fra strandbeskyttelseslinien anses for at være i strid med naturbeskyttelsesloven.

FORSØG MED LYSAFMÆRKNINGEN

På trods af, at der under anlæggets udformning er anført, at "det skal indgå i test og forsøg, at lysafmærkningen udformes/udvikles, så den bliver så lidt generende i nærområdet som muligt", er der **ikke** indhentet tilladelse eller forhåndsgodkendelse fra Statens Luftfartsvæsen.

Miljørapporten^[4] og VVM-redegørelsen^[3]:

Lysafmærkning

.. Statens Luftfartsvæsen har meddelt, at man ved Kappel, på grund af møllernes højde og den kystnære placering, vil kræve at lysafmærkningen anbringes på to master – en i hver ende af parken. Begge master skal være så høje som den højeste mølle, dvs. 200 meter og skal forsynes med højintensivt hvidt blinkende lys, der placeres henholdsvis i toppen og midt på masten. Lyset fra de to niveauer skal være synligt 360 grader i vandret plan.

Anlæggets udformning

.. Mølleparken skal lysafmærkes med to gittermaster af hensyn til flytrafikken.

Det skal indgå i test og forsøg, at lysafmærkningen udformes/udvikles, så den bliver så lidt generende i nærområdet som muligt.

I juni 2010 skriver Miljøcenter Roskilde, at de blot har godtaget hvad DONG har skrevet i VVM-redegørelsen, og at de ingen dokumenter har set.

Miljøcentret har ikke haft kontakt til Statens Luftfartsvæsen. **Bilag 1.**

Statens Luftfartsvæsen kan til enhver tid sige NEJ til forsøg med lysafmærkningen i Kappel. Det må derfor antages at lysstyrken bliver op til 250.000 candela med 40-60 blink i minuttet.

Den ene af lysafmærkningsmasterne er placeret indenfor strandbeskyttelseslinjen og ganske tæt på sommerhusområdet Vesternæs Strand.

Forsøg med lysafmærkning bør ikke tillægges vægt, så længe der ingen tilladelser er.

KYSTNÆR BELIGGENHED IKKE PÅKRÆVET

Det gøres gældende, at de planlæggende myndigheder ikke har godtgjort behovet for kystnær beliggenhed, ej hellere for forsøgsmøller.

Af rapporten om forsøgsvindmøller på land ^[5] fremgår en definition af serie 0-møller og betingelser for møllerne.

Det fremgår klart af rapporten, at **serie 0-møller kan placeres i nærheden af skov, bakket terræn eller i nærheden af andre vindmølleparker.**

Rapporten om forsøgsmøller på land^[5]:

4. Definition af serie 0-møller og betingelser for møllerne

4.1 Serie 0-møller

... For serie 0-møller vil kravene være prøvepladser, hvor møllerne udsættes for realistiske påvirkninger over længere tid. Ud over placering i åbne landområder kan pladserne godt være i nærheden af skove, i bakket terræn eller i nærheden af andre vindmølleparker.

KRAV TIL VINDFORHOLD

Det fremgår endvidere af rapporten om forsøgsvindmøller på land^[5], at **”kravene vil være prøvepladser, hvor møllerne udsættes for realistiske påvirkninger over længere tid”.**

Realistiske påvirkninger vil kunne opnås på havet, specielt da det er hav-vindmøller som DONG Energy ønsker at afprøve.

DONG Energy har i september 2010 meddelt, at de fremover vil koncentrere sig om at anlægge vindmøller på havet.

Rapporten om forsøgsmøller på land^[5]:

4.2 Vindforhold

... I forbindelse med afprøvninger af serie 0-møller lægges der mere vægt på forhold som indkøring, service og vedligehold, derfor vil pladser med lavere gennemsnitlige vindhastigheder end svarende til kravene ved prøvning af holdbarhed, styrke og sikkerhed også kunne benyttes.

Landplaceringen i Kappel er hverken hensigtsmæssig eller optimal.

Placeringen på land i Kappel medfører bl.a., at flere af møllerne ikke må køre i månederne maj-september mellem kl. 19 og 21, hvor de vil kaste alt for meget skygge hos naboer. Endvidere vil møllerne i nogle tilfælde skulle drosles ned for ikke at bidrage med for højt et støjni-veau i og ved nabobeboelserne.

Miljøministeren har i maj 2007, i et svar på spørgsmål 152^[6], redegjort for, at **afprøvningen af havvindmøller på land er begrundet i praktiske og økonomiske hensyn, idet det er billigere at arbejde på land frem for havet.**

Hensyntagen til praktiske og økonomiske hensyn, er der efter vor vurdering som sådan ikke noget forkert ved, så længe det ikke er det eneste hensyn der tages. Love og regler skal overholdes og kan ikke tilsidesættes for praktiske og økonomiske hensyn.

**Miljøministerens besvarelse af spørgsmål nr. 152^[6]
stillet af Folketingets Miljø- og Planlægningsudvalg:
Spørgsmål 152**

Vil ministeren oplyse, hvad begrundelsen er for at placere et antal demonstrationsmøller i Kappelområdet på Sydlolland på land og ikke på havet og samtidig oplyse mulige alternative placeringer, jf. MPU alm. del - bilag 374

Svar

Af hensyn til udviklingen af vindmølleteknikken er det vigtigt at give forskningen, industrien og energiselskaberne mulighed for at afprøve og teste nye vindmøller på land såvel som til havs.

Når nye typer havvindmøller afprøves på land, skyldes det blandt andet **praktiske og økonomiske hensyn**, idet mølleopstilling, udskiftning af anlægsdele, afprøvning, testning, kontrol mv. gennem hyppige besøg er betydeligt nemmere **og billigere at arbejde med på land end på havet**.

Jeg kan oplyse, at den konkrete lokalitet, Kappel allerede i Storstrøms Amts Regionplan-2005 er udlagt til vindmølleområde.

Hvad angår den konkrete plansag om placering af demonstrationsmøller i Kappelområdet, så er der tale om serie 0-møller, altså de første eksemplarer af en serie, som en given vindmøllefabrikant producerer. For sådanne møller er det nødvendigt at **afprøve og teste møllerne, med henblik på at optimere design, teknik mm.**

Plansagen er fortsat under behandling i Skov- og Naturstyrelsen, jf. den fungerende miljøministers svar af 10. maj 2007 på udvalgets spørgsmål nr. 151 (alm. del), hvori udvalget er lovet en orientering, når der træffes afgørelser i sagen.

Spørgsmålet om mulige alternative placeringer, undlod Miljøministeren behændigt at besvare.

Praktiske og økonomiske hensyn kan ikke begrunde at planlovens og naturbeskyttelseslovens restriktive bestemmelser tilsidesættes.

FORSØG FORUDSÆTTER IKKE KYSTNÆR PLACERING

Generelt vil der ikke blive gennemført forsøg med belastninger/ydeevne for møllerne. Det fremgår af VVM-redegørelsen og netop dette bekræftede Per Hjelmsted Petersen, DONG Energy, på borgermødet i Kappel Forsamlingshus den 26. august 2009.

Per Hjelmsted Petersen bekræftede også, at de forsøg, som DONG Energy planlægger med i Kappel, er træning, overvågning og udskiftning og at disse forsøg ikke er vindafhængige. Overvågningen af møllerne ville kunne ske fra en computer langt væk fra Kappel, f.eks. fra København.

VVM-redegørelsen^[3]:

Forsøgsaspekterne ved Kappel vil primært være relateret til overvågningsprogrammer og udskiftning/afprøvning af komponenter i møllerne samt afprøvning af procedurer for servicering af møllerne. Generelt vil der ikke blive gennemført forsøg med belastninger/ydeevne for møllerne.

Vindforholdene er uden betydning for at optimere design og teknik og udskiftning / afprøvning af komponenter og i særdeleshed for afprøvning af procedurer for servicering af møllerne.

Vi fastholder, at

- **der ikke en funktionel eller planlægningsmæssig begrundelse for den kystnære lokalisering ved Kappel og at**
- **der ikke er tilvejebragt tungtvejende argumenter for en funktionel eller planlægningsmæssig placering af forsøgsvindmøllerne indenfor strandbeskyttelseslinjen eller kystnærhedszonen.**

Lokaliseringen kan ligge uden for kystnærhedszonen og i særdeleshed uden for strandbeskyttelseslinjen.

At placere forsøgsvindmøllerne inden for strandbeskyttelseslinjen og kystnærhedszonen vil være i strid med såvel naturbeskyttelsesloven og planloven.

Det vil endvidere kunne danne præcedens m.h.t. placeringen generelt af serie 0-forsøgsvindmøller.

OPSTILLINGSMØNSTER

Opstillingen af vindmøllerne strider mod vindmøllecirkulærets § 2, stk. 1.

Vindmøllecirkulæret^[7]

§ 2 stk. 1:

Vindmøller skal fortrinsvis opstilles i grupper. Vindmøller opstillet i grupper skal opstilles i et forhold til landskabet let opfattet geometrisk mønster.

§ 6:

By- og Landskabsstyrelsen kan i **særlige tilfælde** godkende, at § 2, stk. 1 og 2, fraviges for forsøgsmøller.

Vindmøller opstillet i grupper skal opstilles i et i forhold til landskabet let opfattet geometrisk mønster, medmindre

1. der foreligger særlige tilfælde og
2. der er tale om forsøgsvindmøller.

Miljøcenter Roskilde beskriver opstillingen som 2 rækker, men de 2 rækker er meget svære at få øje på og opstillingen er bestemt ikke et i forhold til landskabet let geometrisk mønster.

Der henvises bl.a. til VVM-redegørelsens beskrivelse af projektet. Uddrag herfra:

"Ikke virker harmonisk" – i 2006 skrev man "uharmonisk"

"De vil generelt opleves dominerende fra diget, når man bevæger sig hen imod møllerne"

"Dominerende i alle åbne områder i nærzonen"

"Lysafmærkning vil blive placeret på de to 200 m høje master. Det højintensive hvide lys vil påvirke omgivelserne i nærzonen mest"

"Lyset vil blive set overalt i de mørke timer, og især blinkene vil være iøjnefaldende"

"Når vindmøllernes ses over eller mellem bevoksning, vil de være store og mere påtrængende end de eksisterende"

"Mønstret er herfra svært at opfatte"

"Deres størrelse er ude af skala med landskabets øvrige elementer i de indre dele af nærzonen"

"Vindmøllernes størrelse medfører, at de bør ansues som et kraftværk"

"Ingen vindmøller står indenfor kirkeomgivelserne, men deres størrelse og nærhed vil medføre, at oplevelsen af kirken vil blive overtonet af vindmøllerne, specielt i områderne mellem Kappel og kysten"

"Vindmøllernes forskellige design gør, at den samlede park ikke virker harmonisk indenfor de nærmeste to km, især når møllerne bliver betragtet i profil"

"På lidt længere hold fra Sjunkeby markerer både kirken og stubmøllen sig. Kirken markerer sig på tilsvarende vis fra Kappelvej ved Jordbjerg. Fra de to steder vil møllerne totalt dominere oplevelsen af landskabet og overdøve kirken og stubmøllen"

"Lolland Kommune overvejer at udlægge et skovrejsningsområde omkring sommerhusområdet Vester-næs. Dette vil visuelt afskærme møllerne fra sommerhusområdet"

Det fremgår **ikke** af VVM-redegørelsen eller kommuneplantillægget^[8], hvad By- og Landskabsstyrelsen vurderer som så særligt, at § 2, stk. 1 om krav til bl.a. opstillingsmønster kan fraviges. Riddertoftes Beboerforening har i indsigelse af 5/10 2009, spurgt ind til dette. Spørgsmålet er dog aldrig blevet besvaret.

DONG Energy skriver i deres ideoplæg^[9] fra 25. marts 2009:

"Det er vigtigt, at der i forbindelse med forsøgsmøllepladserne, gives mulighed for at kunne opstille møllerne i et mønster, der også kan give mulighed for at få erfaringer med "wake", da det er det de vil udsættes for i en møllepark på havet. Wake er den påvirkning/turbulens, som vindmøller udsættes for, når de står bag ved hinanden i rækker, som de typisk gør i en havmøllepark."

I idéfaserne og høringsperioderne, er det foreslået, at antallet af vindmøller blev reduceret og at møllerne blev placeret i én række.

Det er iflg. Miljørapportens^[4] afsnit 6 blevet afvist med den begrundelse, at det efter DONG Energys opfattelse ikke vil sikre en optimal udnyttelse af området.

Af samme afsnit fremgår det, at DONG Energy fortsat ønsker, at møllerne opstilles i to rækker, dels for at området udnyttes mest effektivt og dels for at kunne følge de såkaldte wake-effekter på møllerne i bageste række.

Møllerne i den bageste række er nogle af de mindste vindmøller i parken. Møllerne nærmest diget består af møller i mindst 3 forskellige størrelser, hvorfor vi stiller os tvivlende overfor, hvilke realistiske wake-effekter, der kan måles.

DONG Energy har så mange vindmølleparker, der er opstillet såvel på havet som på land, at de efter vor opfattelse ikke behøver "specielle" forsøgspladser på land til dette formål.

I forbindelse med, at placeringen af de to vindmøller nr. 6 og 7 (vindmøllerne i bageste række) har måttet ændres, for at kunne overholde grænseværdier for støj er konsekvensen for ændringen i målingen af wake-effekten **ikke** nævnt.

Det er, som om DONG Energy slet ikke vægter denne wake-måling.

Placeringen meget tæt på diget og stien er alene begrundet i ønsket om at få rejst så mange vindmøller som muligt på et meget lille område, og placeringen er ikke begrundet i kravet om kystnærhed.

DIGESTIEN



Eksisterende vindmøllepark og den rekreative sti på diget

Diget langs kysten beskytter de lavtliggende arealer mod oversvømmelse. Det bruges endvidere rekreativt til trave- eller cykelture ad stien, som er anlagt på diget.

Kilde: Lokalplan 360-21, side 4-5

I Regionplan 2005-2017^[10] er digestien udlagt som regionalt, rekreativt friluftsområde.

Desuden er stien anlagt som rekreativ sti med tilskud fra EU-midler.

Stien er et yndet udflugtsmål for gående og cyklister hele året. Både stisystemet og digegravene er medvirkende til, at et stort antal besøgende samt ikke mindst fastboende bruger området ofte.

OFFENTLIGHEDENS ADGANG TIL NATUREN OG DIGESTIEN

Det er vor påstand, at de planlagte vindmøller **ikke** vil sikre befolkningen adgang til at færdes og opholde sig i den natur, der grænser op til planlægningsområdet. Og netop området i planlægningsområdet og de tilstødende arealer er udlagt som rekreative områder til gavn for almenheden.

Naturbeskyttelsesloven ^[1]:

Formål

§ 1. Loven skal medvirke til at værne landets natur og miljø, så samfundsudviklingen kan ske på et bæredygtigt grundlag i respekt for menneskets livsvilkår og for bevarelsen af dyre- og plantelivet.

Stk. 2. Loven tilsigter særligt

- 1) at beskytte naturen med dens bestand af vilde dyr og planter samt deres levesteder og de landskabelige, kulturhistoriske, naturvidenskabelige og undervisningsmæssige værdier,
- 2) at forbedre, genoprette eller tilvejebringe områder, der er af betydning for vilde dyr og planter og for landskabelige og kulturhistoriske interesser, og
- 3) at give befolkningen adgang til at færdes og opholde sig i naturen samt forbedre mulighederne for friluftslivet.

Stk. 3. Der skal ved lovens administration lægges vægt på den betydning, som et areal på grund af sin beliggenhed kan have for almenheden.

De planlagte vindmøller vil **ikke** forbedre friluftslivet i det pågældende område, idet det beregnede støjniveau ligger langt over de lovmæssige støjgrænser for rekreative områder.

Endvidere vil etableringen af vindmøllerne medføre, at stien på diget vil kunne afspærres, hvis der opstår situationer, hvor der er risiko forbundet med at færdes på diget, f.eks. ved fare for overisning af møllevingerne.

Af den udstedte VVM-tilladelse^[11] fremgår:

Tilladelsen er betinget af:

d) at vindmøllerne **under normal drift** ikke begrænser mulighederne for at benytte stien på toppen af havdiget foran området som et led i et lokalt og regionalt vandre- og cykelstinet

e) at den nævnte **sti i særlige situationer kan afspærres** f.eks. ved skiltning, hvis **ekstreme vejrforhold medfører risiko for isnedfald eller lignende**.

Det er ikke anført, hvad normal drift er for forsøgsvindmøller, og det kan således ikke udelukkes, at der vil være flere perioder, hvor der kun er begrænset mulighed for at bruge området rekreativt.

Miljørapporten ^[4]:

Sikkerhed

DONG Energy vil udarbejde en procedure, som sikrer, at stien på diget afspærres, hvis der opstår situationer, hvor der er risiko forbundet med at færdes på diget, f.eks. risiko for nedfald af is fra vingerne.

Lokalplan 360-21 ^[2]:

Isnedfald

Om vinteren kan der under særlige forhold dannes islag på vingerne, når møllen står stille. Overisning ses hyppigst i kystområder, hvor lun, fugtig luft fra havet afkøles i den kolde luft over land.

Rystefølere i vingerne bevirker, at isbelastede vinger ikke vil rotere med mindre alle vinger er ens overisede. Isen vil rystes af ved opstart af møllen.

Ved Kappel kan der således i sjældne tilfælde forekomme risiko for nedfald af is fra vingerne. DONG Energy vil udarbejde en procedure, som sikrer, at stien på diget afspærres, hvis der opstår situationer, hvor der er risiko for nedfald af is fra vingerne.

Miljøcentrets sammenfatning ^[12]:

Begrænser møllerne adgangen til digestien?

Digestien er en velbesøgt rekreativ facilitet for området. Det nye vindmølleprojekt vil generelt ikke ændre på denne mulighed. Det vurderes, at det under helt særlige vejrforhold med risiko for isnedfald fra møllevingerne af sikkerhedsgrunde kan blive nødvendigt at lukke digestien for færdsel. Det er Miljøcenter Roskildes vurdering, at det under de nævnte omstændigheder næppe vil være særligt attraktivt at opholde sig på diget, og at tabet af almene rekreative muligheder derfor vil være meget begrænset.

Enhver afspærring er en forringelse af det rekreative område, uanset tidspunktet for afspærringen og uanset årsag.

Kun naturkatastrofer bør kunne medføre, at området afspærres.

Projektet strider i høj grad imod naturbeskyttelseslovens^[1] Kapitel 4 - Offentlighedens adgang til naturen – Strande.

Naturbeskyttelsesloven^[1]:

**Offentlighedens adgang til naturen
Strande**

§ 22. Strandbredder og andre kyststrækninger er åbne for færdsel til fods, kortvarigt ophold og badning på arealer mellem daglig lavvandslinje og den sammenhængende landvegetation, der ikke er domineret af salttålede planter eller anden strandbredsvegetation. Adgang sker på eget ansvar. Det er tilladt kortvarigt at have en båd uden motor liggende på strandbredden. I perioden 1. april-30. september skal hunde føres i snor. Hunde skal altid føres i snor, hvor der er græssende husdyr. I perioden 1. september-31. maj er ridning tilladt på den ubevoksede strandbred og direkte ned dertil, hvis der er lovlig adgang til stranden.

Stk. 2. Reglen i stk. 1 omfatter ikke arealer, der inden den 1. januar 1916 er udlagt som have eller inddraget under en erhvervsvirksomhed, der drives på ejendommen. Det samme gælder forsvarsanlæg og havneanlæg.

Stk. 3. Offentlighedens adgang må ikke forhindres eller vanskeliggøres.

Stk. 4. På privatejede strandbredder og kyststrækninger må ophold og badning ikke finde sted inden for 50 m fra beboelsesbygninger.

Det hævdes, at de store vindmøller naturligvis vil påvirke turisternes oplevelse af landskabet langs stien; men man mener ikke, at eventuelle lukninger/afspærringer af digekronen på grund af fare for nedstyrtende is og lignende under ugunstige vejrforhold, vil have en negativ virkning, idet der under sådanne vejr-situationer (frost, nedbør, stærk storm og lignende) næppe vil være nogen, der ønsker at benytte diget som et led i en større tur langs Lollands sydkyst.

Det er direkte forkert og bærer præg af, at "forfatterne" ikke er lokale. Også ved ekstreme vejrforhold færdes der en del mennesker på diget for at opleve, hvor omskiftelig Østersøen og naturen omkring havdiget tager sig ud i forskelligt slags vejr.

Med et fremtidigt kraftværk i ryggen vil denne naturperle for altid være ødelagt.

Med dispensationen overtræder Miljøcenter Nykøbing F. bestemmelsen i naturbeskyttelseslovens § 22 stk. 3 om, at offentlighedens adgang til stranden ikke må forhindres eller vanskeliggøres.

De nye vindmøller er ganske vist trukket længere ind i landet end de nuværende, men vingerne er så meget længere, at de rækker helt ud til diget.

Vingen på den største vindmølle, som kommer til at stå meget tæt på digestien og indenfor strandbeskyttelseslinjen er 80 meter lang. Til sammenligning er de nuværende møllevinger ca. 17,5 meter.

STØJEN PÅ DIGESTIEN

Støjbekendtgørelsen^[13]:

§ 3. Støjbelastningen fra vindmøller må ikke overstige følgende grænseværdier:

- 1) I det mest støjbelastede punkt ved udendørs opholdsarealer højst 15 m fra nabobeboelse i det åbne land:
 - a) 44 dB(A) ved en vindhastighed på 8 m/s.
 - b) 42 dB(A) ved en vindhastighed på 6 m/s.
- 2) I det mest støjbelastede punkt ved udendørs opholdsarealer i områder til støjfølsom arealanvendelse:
 - a) 39 dB(A) ved en vindhastighed på 8 m/s.
 - b) 37 dB(A) ved en vindhastighed på 6 m/s.

Stk. 2. I denne bekendtgørelse forstås ved:

- 1) Nabobeboelse: Al anden beboelse end vindmølleeejerens private beboelse.
- 2) Støjfølsom arealanvendelse: Områder, der anvendes til eller i lokalplan eller byplanvedtægt er udlagt til bolig-, institutions-, sommerhus- eller kolonihaveformål eller som rekreative områder.

Der er ikke hjemmel til dispensation fra bekendtgørelsens^[13] grænseværdier.

Digestien er omfattet af bekendtgørelsens^[13] regler for støjfølsomt område, hvorfor grænseværdierne er 39 dB(A) ved 8 m/s og 37 dB(A) ved 6 m/s.

Støjberegningen af 5/11 2009^[14] viser imidlertid en støjbelastning på 55 -100 dB(A). Grænseværdierne er således overtrådt.

Stien falder klart ind under definitionen af støjfølsomt område, da den både er udlagt som rekreativt område og i meget høj grad anvendes som sådant.

Dette erkendes også klart i Miljørapporten^[4]. Under billedet på side 4 står: **"Digerne er et vigtigt rekreativt element på Lolland"**.

Den sammenfattende redegørelse^[15] til lokalplanen, side 5: **"Digestien er en velbesøgt rekreativ facilitet for området"**.

SIKKERHEDSRISIKO – MØLLERNES INDBYRDES AFSTAND

Vindmøllecirkulæret^[7] § 3, Stk. 2.

Retningslinjerne for udpegede vindmølleområder skal indeholde bestemmelser om møllernes forventede maksimale antal og størrelse, til den afstand, der skal være mellem vindmøllerne af hensyn til en effektiv udnyttelse af vindenergien og til, at der i lokalplanlægningen skal være rimelig mulighed for at tilpasse et opstillingsmønster til de lokale forhold.

Der er ikke hjemmel til dispensation fra vindmøllecirkulærets bestemmelser om retningslinjer.

For vindmøllerne ved Kappel er der ikke fastsat retningslinjer for den afstand, der skal være mellem vindmøllerne af hensyn til en effektiv udnyttelse af vindenergien.

Afstanden mellem møllerne er alene fastsat efter DONG Energys ønske om at få så mange møller som overhovedet muligt placeret i et lille område på under 1 km².

Da vindmøllecirkulæret var i høring i foråret 2009, fremgik det af Vindmølleindustrien høringsvar^[16], at der burde planlægges med en afstand på **5** x rotordiameter mellem vindmøller.

Dette skrev vindmølleindustrien i deres høringsvar^[16]:

§ 1, stk. 1 Vindmøllernes opstillingsmønster

Vejledningens afsnit om opstillingsmønster

Set ud fra et teknisk synspunkt vil der imidlertid være **behov for en større afstand på 5 gange rotordiameter** eller i særlige tilfælde mere mellem møllerne på en given placering, **for at de ikke udsættes for for store belastninger**, der vil forkorte levetiden. Vi vil derfor opfordre til, at denne bemærkning tilføjes.

Ved Kappel planlægges med afstande mellem forsøgsmøllerne ned til 2,1 x rotordiameter. De 5 møller nærmest diget er planlagt med en indbyrdes afstand på 2,1 – 2,4 x rotordiameteren.

Om den indbyrdes afstand mellem vindmøller skriver Regeringens planlægningsudvalg for vindmøller på land^[17] således:

“For at opnå en optimal udnyttelse af vindenergien bør vindmøller placeres med en vis indbyrdes afstand, så de ikke skaber læ for hinanden. Den påkrævede afstand varierer med vindmøllernes opstilling i forhold til den fremherskende vindretning. I praksis betyder afstandskrav til naboer mv. dog oftest, at der planlægges for mindre indbyrdes afstande end det teknisk set optimale.

Møller med en tæt indbyrdes afstand risikerer at skabe turbulens for hinanden, som kan være en sikkerhedsmæssig belastning for konstruktionen.

For afstande under 3 x rotordiameter må man tage særlige forbehold for dette, og planlægning herfor bør undgås.”

5 af forsøgsvindmøllerne ved Kappel er planlagt placeret med mindre indbyrdes afstand mellem møllerne end 3 x rotordiameter, og der er ikke blevet stillet særlige krav eller taget særlige forbehold m.h.t. sikkerheden i de udstedte tilladelser.

Det vurderes som en væsentlig sikkerhedsrisiko.

I august 2007 fremgik det af fagbladet Ingeniøren, at der er stadig flere alvorlige vindmølleuheld, og at større møller fører til flere uheld. De store møller har svært ved at modstå vindens kræfter, og konstruktionen af møllerne kan ikke stå distancen, lød forskernes dom.

Forsigtighedsprincippet bør iagttages og dispensationen erklæres ugyldig. Alternativt bør der stilles skærpede krav til projektet.

Der er ganske vist udarbejdet en "Risikovurdering ifm. opsætning af ny vindmøller ved Kappel". Risikoen for havari pga. møllerne indbyrdes afstand, er ikke indarbejdet i denne vurdering.

Der er heller ikke taget højde for, at det er forsøgsvindmøller og at der er større risiko for havari med forsøgsvindmøller end der er med almindelige produktionsvindmøller.

MØLLERNES HØJDE - PRODUKTIONS-VINDMØLLER

Lolland Kommune har planlagt med produktionsvindmøller med en totalhøjde over 150 meter, hvilket er i direkte strid med vindmøllecirkulæret bestemmelser om vindmøllers højde.

Vindmøllecirkulæret ^[7]

§ 2 stk. 2:

Der må ikke planlægges for vindmøller med en totalhøjde på 150 meter og derover. Ved totalhøjde forstås højden målt til vingespids, når denne er højest over terræn.

§ 6:

By- og Landskabsstyrelsen kan i **særlige tilfælde** godkende, at **§ 2, stk. 1 og 2**, fraviges for forsøgs-møller.

Der er ikke hjemmel til dispensation for produktionsvindmøller.

Om formålet med vindmøllerne ved Kappel skriver Lolland Kommune i den sammenfattende redegørelse^[15]:

Vindmøllerne i Kappel tjener flere formål.

Først og fremmest vil vindmølleparken producere op mod 40 MW strøm svarende til det årlige forbrug i ca. 25.000 husstande.

Der ud over tjener vindmølleparken det formål, at dens etablering vil kunne sikre en mere stabil drift af en senere etablering af vindmølleparker på havet med opstilling af samme typer møller som ved Kappel.

Det **primære formål** i Kappel, er som det fremgår af ovenstående, **produktion**. Det fremgår også meget tydeligt af den pressemeddelelse^[18] som Lolland kommunen udsendte den 9/6 2010, efter den politiske behandling i Klima-, Miljø- og Teknikudvalget.

Af pressemeddelelsen^[18] fremgår bl.a.:

"Jeg er meget tilfreds med, at sagen nu nærmer sig sin afslutning," udtaler formand for Klima-, Miljø- og Teknikudvalget Gert Mortensen. "Vi har i udvalget lagt stor vægt på, at de nye møller får en langt større kapacitet og dermed kan yde et helt konkret bidrag til kampen mod klimaforandringer og luftforurening."

...

Øget kapacitet

Afgørelsen åbner op for opførelse af 7 vindmøller med en højde på mellem 150 og 200 meter, men den indebærer samtidig nedtagning af 27 møller, heraf 24 i Kappel Vindmøllepark. Alligevel vil *kapaciteten øges fra 9,6 til 40 MW, og fuldt udbygget vil anlægget kunne producere op til 125 millioner kWh om året. Det svarer til 25.000 husstandes forbrug.*

Fakta

...

I forhold til produktion af el på fossile brændstoffer vil de nye møller give en yderligere reduktion (i forhold til de eksisterende møller) i mængden af drivhusgasser på 43.300 tons kuldioxid (CO₂), 18,2 tons svovldioxid (SO₂), 47 tons kvælstofoxider (NO_x) samt en reduktion på 1.838 tons slagger og flyveaske om året.

By- og Landskabsstyrelsen har godkendt, at der kan planlægges for vindmøller med en totalhøjde på 150 meter og derover.

Godkendelsen er givet med "forsøgsmøller" som eneste begrundelse, og er derfor givet i strid med vindmøllecirkulærets § 6.

Da der således ikke er hjemmel til placering af vindmøllerne på land, kan der ej heller gives en lovlig dispensation fra strandbeskyttelseslinjen.

VVM-redegørelsen, afsnit 3.9.1:

By- og Landskabsstyrelsen kan i særlige tilfælde godkende, at kravene til opstillingsmønster og totalhøjde fraviges for forsøgsmøller.

Nærværende plan retter sig netop mod forsøgsmøller. En forudsætning for projektets gennemførelse er således, at By- og Landskabsstyrelsen med hjemmel i cirkulærets § 6 godkender møllernes højde og opstillingsmønster i det konkrete forsøgsmølleprojekt. By- og Landskabsstyrelsen v/Miljøcenter Roskilde giver med offentliggørelsen af dette forslag til kommuneplantillæg denne godkendelse af projektet.

Vindmøllecirkulærets § 2 stk. 2 kan **ikke** fraviges alene med den begrundelse, at der er tale om forsøgsmøller. **Der skal også foreligge særlige tilfælde. Det gør der ikke**, og sådanne "særlige tilfælde" fremgår ikke noget sted.

I kommuneplantillægget med tilhørende VVM-redegørelse m.m. er der ikke redegjort for, hvad det særlige ved netop disse forsøgsmøller er, som kan begrunde en fravigelse af vindmøllecirkulærets § 2, stk. 2.

Ingen steder i det materiale, vi har haft adgang til, er der fremført argumenter, som taler for en afvigelse af møllehøjden.

Det forhold, at møllerne både skal anvendes som forsøgs- **og produktionsmøller** er endog særdeles problematisk. Det er igen økonomien, der er afgørende for, at DONG ønsker at lade møllerne stå som almindelige produktionsmøller efter endt testning/forsøg. Der er ikke lovgivet for den slags "kombinationsmøller". Forsøgsmøller skal fjernes efter endt testning/forsøg.

Miljøcentrets dispensation bør erklæres ugyldig eller som minimum tidsbegrænses til den periode møllerne testes i – anslået 5-6 år.

ALTERNATIVE PLACERINGER FINDES

I Lolland kommunes notat Sammenfattende redegørelse^[15], står der:

Kappelområdet er valgt af flere årsager:

Der er en ældre, udskiftningsmoden møllepark, området er relativt tyndt befolket, vindforholdene er optimale og der er i forhold til andre områder i landet få interessekonflikter.

Det havde allerede Storstrøms Amt øje for, da de udlagde området til vindmølleområde. Det betyder selvfølgelig ikke, at det ikke er generende for de nærmeste beboere, men gennem planlægningen er generne søgt minimeret mest mulig.

Det er vurderet, at de foreslåede alternativer ikke er reelle alternativer til en demonstrationsmøllepark. I nogle af alternativerne (Bogø inddæmningen og Nøjsomheds Odde) er der relativt nye møller der i givet fald skulle nedtages.

Disse områder er også vurderet at kunne rumme større vindmøller ad åre, når eksisterende møller er udtjent – områder er således ikke alternativer, men supplementer.

Et alternativ bestående af 5 store møller langs diget til erstatning af de eksisterende 24 langs diget er vurderet ikke at være relevant for at gennemføre den ønskede afprøvning.

Vindmøllecirkulæret^[7], § 1:

Produktion af elektricitet ved hjælp af vindmøller udgør en vigtig del af den danske energipolitik. Opstilling af vindmøller på land har samtidig væsentlig indflydelse på omgivelserne. En bæredygtig udbygning med vindmøller nødvendiggør derfor, at der gennem planlægningen og landzonesagsbehandlingen tages omfattende hensyn ikke alene til muligheden for at udnytte vindressourcen, men også til nabobeboelse, natur, landskab, kulturhistoriske værdier og de jordbrugsmæssige interesser.

Miljørapporten^[32]:

Alternative placeringer af forsøgsmøllerne

Der er på landsplan på nuværende tidspunkt kun udpeget ganske få lokaliteter, hvor det vil være muligt at opstille meget store forsøgsmøller. I "Rapport fra den tværministerielle arbejdsgruppe om forsøgs-

vindmøller på land" (Energistyrelsen 2007) peges på kun 8 lokaliteter, som muligvis vil være egnede, samtidig er der et betydeligt behov for lokaliteter til formålet.

De øvrige mulige lokaliteter er derfor ikke egentlige alternativer til forsøgsmølleområdet ved Kappel, idet der vil være behov for alle de lokaliteter, der efter nøjere vurderinger viser sig anvendelige.

At branchen, vindmølleindustrien og bl.a. DONG Energy mener, at der er behov for samtlige 8 udpegede arealer, gør ikke Kappel egnet.

Den tværministerielle arbejdsgruppe^[5], som i februar 2007 udpegede 8 områder til forsøgsmøller, heriblandt Kappel, pegede udelukkende på områder, hvor vindmølleindustrien enten var gået i gang med undersøgelser eller ønskede at gå i gang med undersøgelser.

De 8 udpegede områder blev ikke vurderet og udpeget som de bedst egnede!

Selv om vindmølleindustrien flere steder skriver, at de 8 områder i 2007 blev vurderet som de bedst egnede, så er det ikke korrekt.

- **At undlade at undersøge alternative placeringer med begrundelsen, at "der er brug for alle arealer", er en grov tilsidesættelse af alle regler.**
- **At man ikke tidligere har kunnet finde egnede områder, må ikke betyde, at det næste område man peger på pr. automatik er egnet, fordi de andre områder ikke var det.**
- **Det er et krav, at der sker en saglig og velbegrundet vurdering.**

Af rapporten "Afprøvning og demonstration af vindmøller" fra Megavind, juni 2008 fremgår:

Afstands- og miljøkrav

*Det er klart, at alle miljø- og afstandskrav skal overholdes i forbindelse med etableringen af nye pladser til demonstration af prototyper. Der bør så vidt muligt arbejdes for at identificere områder **med god afstand til nærmeste naboer** for at opnå tilstrækkelig rummelighed i afprøvningsmulighederne og for at tage størst muligt hensyn til omgivelserne.*

I Kappel har man **mindst mulig afstand til det rekreative dige, naboer, sommerhusområdet Vesternæs Strand og Peter Hansens Botaniske have** og rummeligheden i afprøvningsmulighederne vil være begrænsede.

Danmarks Naturfredningsforening har i marts 2010 udgivet rapporten "Placering af Vindmølle-testfelt [2010] - geografisk model af mulige testfelter for store vindmøller".

Flere andre områder, også på Lolland, er iflg. denne rapport gunstigere, dels fordi områderne er større, og dels fordi et mindre antal husstande skal nedlægges.

DN har søgt efter mulige områder for placering af vindmølle-testfelter på 4,4 x 1 km der opfylder vind-, landzone-, fredskovs-, frednings- og Natur 2000-kriteriet.

De udsøgte områder er mere end dobbelt så store som Kappel.

Vindmølleområdet i Kappel er under 1 km² og rammeområdet under 2 km².

DN's analyse 3 med op til 10-boligadresser viser flere alternativer til Kappel, også på Lolland. DN's analyse 2 med op til 6-boligadresser viser ligeledes flere alternativer til Kappel, og et enkelt af dem i Lolland Kommune.

Bl.a. Støjen hos nærmeste naboer ville blive mindre, hvis et af disse områder blev brugt og et færre antal beboelser skulle nedlægges.

Storstrøms Amt udlagde såvel Kappel som Nøjsomheds Odde til vindmølleområde for forsøgsvindmøller. Det fremgår dog ikke af Storstrøms Amts materiale, at de har foretaget en konkret vurdering og sammenlignet med andre områder, som Miljøcentret giver udtryk for skulle være sket.

I VVM-redegørelsen og Miljørapporten er alternative placeringer kun undersøgt overfladisk.

Det fremgår bl.a, at flere af de områder, der er foreslået som alternativ

- er vurderet at kunne rumme større vindmøller ad åre, når eksisterende møller er ud-tjent - områderne er således ikke alternativer, men supplementer og at
- de øvrige mulige lokaliteter ikke er egentlige alternativer til forsøgsmølleområdet ved Kappel, idet der vil være behov for alle de lokaliteter, der efter nøjere vurderinger viser sig anvendelige.

Teknik- og Miljømyndigheden i Lolland Kommune har foretaget en foreløbig screening af mulige egnede testvindmøllepladser, hvor der minimum er 1.000 meter til nærmeste nabobeboelse. Myndigheden har herefter peget på Korsnakke og Nøjsomheds Odde områderne og evt. Syltholmområdet.

Klima-, Miljø og Teknikudvalget besluttede dog den 4/3 2010, "ikke at planlægge med yderligere arealer til test af prototypevindmøller". **Bilag 4.**

Argumentationen med supplementer og at alle lokaliteter skal bruges holder således ikke.

Øvrige kommentarer til Miljørapportens overfladiske undersøgelse følger nedenfor.

Miljørapport til Lokalplan 360-21 Alternative placeringer af forsøgsvindmøllerne:	Herværende klages bemærkninger:
"Kappel II"	
<i>Området er vindmæssigt velegnet, vindressourcerne er lige så gode som ved Kappel</i>	Vindmæssigt egnet.
<i>I forslag til tillæg nr. 11, er området udlagt til tre vindmøller med en max. højde på 120 m. Dette er ikke realistisk, hvis området skal anvendes til forsøgsvindmøller.</i>	Området er ikke udpeget til område for forsøgsvindmøller i Regionplan 2005-2017 ^[10] .
<i>DONG Energy foreslog under høringsperioden, at der alternativt kunne opstilles to møller med max. højde 160 m, hvilket dog ville medføre en række problemer med overholdelse af dagældende retningslinjer.</i>	Kappel overholder heller ikke dagældende retningslinjer.
<i>Endvidere er der – bortset fra Kappel vindmøllepark - et antal møller indenfor 4,5 km afstand, som i givet fald skal nedlægges. En del af disse møller tilhører ikke DONG Energy og/eller er store møller af nyere dato, som ikke er omfattet af skrotningsordningen. Lokaliteten kan derfor ikke være et aktuelt eller realistisk alternativ til opstilling af forsøgsvindmøllerne.</i>	Ved Kappel er der ikke mindre en 3 vindmøller, som ikke tilhører DONG Energy. Herudover er der andre 3 vindmøller, som DONG Energy overtog i 2006.

Nøjsomheds Odde		
	<i>Nøjsomheds Odde på Nordvestlolland har ligesom Kappel gode vindforhold og god afstand til beboelser.</i>	Vindmæssigt egnet. I foråret 2010 udpeget som egnet område til forsøgsvindmøller af Danmarks Naturfredningsforening Området er større end Kappel. Iflg. Miljøministeriets afstandskort til planlægning af vindmøller er afstanden til beboelser betydeligt større en afstanden ved Kappel Færre boliger ville skulle nedlægges.
	<i>Imidlertid er møllerne på Nøjsomheds Odde udskiftet indenfor de senere år, og parken består i dag af 1 og 2 MW møller, som formentlig har mindst 10 års restlevetid.</i>	Møllerne ved Nøjsomhed er fra 2000. Hvis man i THY kan fælde store områder med skov for at finde de optimale pladser, så må man også kunne udskifte vindmøller før de er totalt udtjente, hvis området er det bedst egnede.
	<i>Nøjsomheds Odde kan blive aktuel som forsøgsområde på et senere tidspunkt når de nuværende møller skal udskiftes og under forudsætning af, at nærmere planlægning og undersøgelser viser, at det er muligt.</i>	Nøjsomheds Odde er i Regionplan 2005-2017 ^[10] udpeget på lige fod med Kappel og er ikke specielt udvalgt til større vindmøller.
	<i>Arealerne ved Nøjsomheds Odde er i øvrigt ikke udpeget til forsøgsmølleopstilling i førnævnte rapport om forsøgsmøller på land.</i>	I lyset af den korte periode den tværministerielle arbejdsgruppe har haft til arbejdet, er udvælgelsen af egnede placeringer foregået med udgangspunkt i allerede foreliggende materiale. Arbejdsgruppen har ikke taget stilling til hvilke områder der var egnet.
Andre forslag		
	<i>Forslaget med kun 5 vindmøller er belyst m.h.t. afstande til naboer, støj og skyggepåvirkning (afsnit 2 om miljøpåvirkning af møllerne i drift). Kun 5 vindmøller i én række langs kysten ville betyde en reduktion af støjbidraget fra møllerne med 1 – 2 dB(A) hos naboerne nord og øst for møllerne, men vil stadigvæk ikke kunne overholdes ved 6 ud af de 8 beboelser i Ravnegravene.</i>	Miljørapporten indeholder kun tabel 2.3, hvor alternativet med 5 møller fremgår. Desuden fremgår dette: Hvis antallet af møller reduceres til en række med 5 møller reduceres støjbidraget ved målepunkterne med 1 – 1,5 dB(A) i punkterne A – D og med 3 dB(A) i punkt E. Ved de to nordlige beboelser i Ravnegravene (G og I) vil grænserne kunne overholdes. Væsentlige forbedringer opnås på nogle meget væsentlige punkter. Støj, skygge, visuelt og færre nedlagte boliger.
	<i>De miljømæssige gevinster ved en reduktion af projektet er således begrænsede.</i>	Absolut ikke enig.

	<p>Afstandskravet på 4 gange møllernes totalhøjde vil kunne overholdes ved 5 – 6 af de 8 beboelser.</p>	<p>Væsentlig forbedring.</p>
	<p>Skyggekast vil kunne overholdes uden reduktion af møllernes drift ved 5 af de 8 beboelser.</p>	<p>Væsentlig forbedring.</p> <p>DONG Energy vil – uanset om 10 timers skyggekast kan overholdes – stoppe de vindmøller, som giver skyggekast ved beboelser i månederne maj til september, hvis solen skinner i de kritiske timer.</p>
	<p>De visuelle konsekvenser er ikke særskilt vurderet.</p>	<p>De visuelle konsekvenser burde have været vurderet særskilt. Specielt da der er tale om en placering inden for strand- og kystbeskyttelsesområdet.</p> <p>Forholdet til Kappel Kirke burde også have været belyst.</p>
	<p>Det er DONG Energy's opfattelse at en reduktion af antallet af møller vil betyde en uacceptabel dårligere udnyttelse af området til forsøgs-vindmøller set i forhold til de miljømæssige forbedringer der kan opnås.</p>	<p>Støj og skyggekast er meget negative miljøpåvirkninger for de omkringboende.</p> <p>Enhver reduktion i antallet af møller vil give en positiv miljøpåvirkning for de omkringboende.</p> <p>Hensynet til Kappel Kirke ville være betydeligt forbedret. Her henvises der til Kirkens Veto.</p>
	<p>Formålet med call-in af det tidligere projekt fra 2006 var netop at sikre at området blev udnyttet så effektivt som muligt, da der som ovenfor nævnt er så få mulige lokaliteter til rådighed for forsøgsmølleopstilling.</p>	<p>Peder Baltzer Nielsen, Miljøministeriet udtalte til TV-Avisen den 29.11.2006, at ministeriet ville vurdere, om Kappel skulle udnyttes fuldt ud eller evt. slet ikke.</p> <p>Selve området til vindmøller er reduceret væsentligt til forslaget i 2006, men møllerne er presset tættere sammen, hvilket anses for at udgøre en sikkerhedsrisiko.</p>
	<p>Det er foreslået at udskifte de eksisterende møller med en række større, men dog ens vindmøller - at erstatte den nuværende vindmøllepark med en nyere park til almindelig kommerciel drift med møller, som er større end de eksisterende, men mindre end forsøgsmøllerne.</p> <p>Dette er naturligvis principielt en mulighed, men med henvisning til det store behov for forsøgsmølleområder, og det meget begrænsede antal lokaliteter, som der umiddelbart kan planlægges for til formålet, vurderes det at være afgørende vigtigt at fastholde og fremme hovedalternativet.</p>	<p>Det store behov for forsøgsmølleområder taler for, at møllerne ikke må blive stående efter endt forsøgsperiode, som der er planlagt for Kappel.</p> <p>I egnede forsøgsmølleområder bør møllerne løbende udskiftes, hvilket vil medføre et mindre behov for arealer.</p> <p>Der ville med mindre møller også skulle dispenseres fra strandbeskyttelseslinjen, men trygheden ved at færdes på diget ville blive større og der ville være væsentlig færre gener. F.eks. ingen lysafmærkning og mindre støj.</p>
	<p>Området vil herved blive udnyttet optimalt til at imødekomme behovet for udvikling af nye mølletyper, og vil samtidig producere større mængder forureningsfri strøm.</p>	<p>Mængder af produceret forureningsfri strøm bør være en faktor der tillægges mindre værdi når det primære er at finde egnede områder til forsøgsvindmøller.</p>

De alternative forslag, som "Kappelgruppen"s (en samling af berørte borgere) miljøjurist Marianne Jacobi har indsendt den 2/2 2007, har **aldrig** været reelt behandlet af hverken Miljøcenter Roskilde eller Lolland Kommune. **Man har ikke haft vilje til at behandle alternativer.**

Ovenstående dokumenterer, at hvis viljen havde været til stede, så havde man også fundet mindst lige så egnede lokaliseringer for vindmøllerne, og følgen havde bl.a. været, at færre boliger skulle nedlægges.

Der er ikke grundlag for at dispensere for strandbeskyttelseslinjen.

HABITATOMRÅDE OG BILAG IV-ARTER

Direktiv 92/43/EØF af 21. maj 1992 om bevaring af natur samt vilde dyr og planter (Habitatdirektivet) overtrædes. Især henledes opmærksomheden på overtrædelser i forhold til:

- artikel 6 om bevaringsområder (habitatområder, Natura 2000-områder) og
- artikel 12 om strenge beskyttelsesordninger for bilag IV-arter

Disse bestemmelser vil blive overtrådt, dersom forsøgsvindmølle-projektet i Kappel realiseres.

Habitatdirektivet er implementeret i Miljøbeskyttelsesloven (LBK NR 879 af 26/06/2010)

Lolland Kommune og Miljøcenter Roskilde har ved godkendelsen af VVM-redegørelsen, Kommuneplantillæg og Lokalplan med tilhørende Miljørapport overtrådt Habitatdirektivets beskyttelse af flere af bilag IV-arterne i området. Det gælder for:

- Flere padde- og tudsearter: Grønbroget tudse (*Bufo viridis*), løvfrø (*Hyla Arborera*) og strandtudse (*Bufo Calamita*)
- Marsvin (*Phocoena phocoena*), der netop ved Kappel har habitatområde – Natura-2000 område umiddelbart ved kysten (H 260)

PADDER OG TUDSER

Omkring Bilag IV-arter hedder det i VVM-redegørelsen ("Kappel II VVM 2009" s. 89 – s. 91):

"Digegravene i mølleområdet udgør potentielle og formentlig også aktuelle levesteder for løvfrø, strandtudse og grønbroget tudse. Digegravene skønnes dog ikke at blive påvirket af projektet i forbindelse med hverken etablerings- eller driftsfasen i et omfang, der kan medføre beskadigelse eller ødelæggelse af disse grave som mulige levesteder for disse paddearter. Af andre Bilag IV dyrearter er det muligt, at stor vandsalamander findes i området digegrave. Som beskrevet for springpadderne vil digegravene ikke vil blive påvirket i et sådant omfang, at det vil forringe deres værdi som levesteder for en eventuel bestand af stor vandsalamander."

Digegravene, beliggende langs den sydlollandske kyst inden for testområdet for møllerne, - **dammene i Vestlollands botaniske have "Peter Hansens Botaniske have"** Vesternæsvej 56, 4900 Nakskov og ikke mindst **Høkke Sø**, der ligger tæt på mølleområdet - er **hjemsted for tusindvis af frøer og tudser**. Der foreligger ingen undersøgelser, der støtter ovenstående VVM-redegørelses postulat, og det må kræves, at en sådan undersøgelse foretages, inden et så stort projekt iværksættes bl.a. fordi vindmøller på 150 – 200 meters højde kræver kolossale fundamenter, hvis etablering vil få stor indflydelse på frøernes habitat. Undersøgelsen bør omfatte møllernes indvirkning på frøerne, tudsernes og paddernes levevilkår (ikke mindst projektets indflydelse på dyrenes hørelse) i området. Der bør undersøges for forholdene – både i anlægs-, forsøgs- og driftsperioden.

Strandtudsen (*Bufo Calamita*) er beskyttet ifølge habitatdirektivet. Den må ikke fanges, slås ihjel eller forstyrres, og dens levesteder må ikke beskadiges eller ødelægges. Strandtudse er omfattet af:

- [Habitatdirektivets bilag IV](#)
- [Bern-konventionens liste II](#)
- [Fredet](#)
- [Natura 2000](#)

Grønbroget tudse (Bufo Viridis) er beskyttet ifølge EF-habitatdirektivet. Den må ikke fanges, slås ihjel eller forstyrres, og dens levesteder må ikke beskadiges eller ødelægges. Grønbroget tudse er omfattet af:

- Habitatdirektivets bilag IV
- Fredet
- Natura 2000

Løvfrø (Hyla Arborera) Løvfrøen er beskyttet ifølge habitatdirektivet. Den må ikke fanges, slås ihjel eller forstyrres med vilje, og dens levesteder må ikke beskadiges eller ødelægges. Løvfrø er omfattet af:

- Habitatdirektivets bilag IV
- Bern-konventionens liste II
- Fredet
- Natura 2000

De store udgravninger til fundamenterne og vandfyldte hjulspor vil nemt kunne tiltrække især **Grønbroget tudse**, som er kendt for at opsøge helt nye midlertidige vandhuller. Dette har man ikke taget højde for.

Lige i nærheden ligger også det regionale naturområde "Høkke Sø" - udpeget netop pga. de tre nævnte arter. De har ikke mulighed for at flytte sig, da der ikke er alternative områder i nærheden.

Bestanden af **Løvfrø** er SV-lollands, største, vigtigste og næsten eneste.

Strandtudserne er hårdt trængte. I det tidligere Storstrøms Amt var der kun 6 bestande og på Lolland stort set kun Albuen og Høkke Sø samt muligvis et sted mere.

Den genevirkning, som støjen fra en eventuel nedramning af betonpæle til vindmøllernes enorme fundamenter vil påføre tudser, frøer og padder, er end ikke nævnt.

Indsigelse af 25/9 2009 fra ekspert og biologisk konsulent Kåre Fog vedlagt som **Bilag 2**.

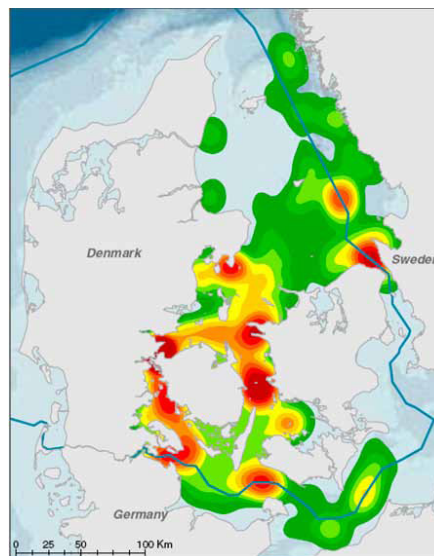
HABITATOMRÅDE FOR MARSVIN

Havområdet H260 mellem Vestlolland og Femern er et af kerneområderne for marsvin (*Phocoena phocoena*) i de indre danske farvande.

Femer Bælt er en vigtig korridor for marsvinene til Østersøen.



Forslag til nye habitatområder ved Sydsjælland og Lolland-Falster. Eksisterende habitatområder er vist med rødt. Forslag til nye er vist med blå (fra www.blst.dk). Området ud for Kappel er nu en realitet.



Kerneområder for marsvin i Danmark. Bemærk kerneområdet syd for Lolland-Falster. Rød farve angiver høj bestandstæthed, grøn farve lav bestandstæthed.

Området ud for Kappel fik den 22. oktober 2008 status som habitatområde (Natura 2000-område) for Marsvin (*Phocoena phocoena*), en bilag IV art. Om dette habitatområde (H260) skriver By- og Landskabsstyrelsen på deres hjemmeside^[19]:

Femer Bælt syd for Nakskov Fjord:

11.5 km² og et kerneområde for marsvin. Det viser undersøgelser fra 2008 med tællinger af mærkede dyr via satellit og lydregistrering.

En vigtig korridor for hvalerne til den østlige del af Østersøen.

Arealet svarer omtrent til størrelsen af fjorden.

I VVM-redegørelsen hedder det på side 90/91

"Anlægsfasen

Forstyrrelserne i anlægsfasen er først og fremmest knyttet til nedramningen af pæle og/eller monopæl fundamenter og i et vist omfang også til den øgede trafik. Det er beregnet, at støjen ved nedramning kan være så kraftig, at den formodes at kunne **forårsage fysisk skade på marsvinenes indre øre.**"

Videre står der:

"... ved Kappel, anbefales det, at man anvender den såkaldte "soft start" procedure.

Ved gradvist at påbegynde nedramningen med et støjniveau, der ligger under de 130 dB, der potentielt kan forårsage varige høreskader men over de 90 dB, der får de fleste marine arter til at forlade området, sikrer man sig, at hovedparten af de marine arter, herunder marsvin, forlader området, inden der opstår en risiko for, at dyrene pådrager sig varige høreskader."

Lolland Kommune skriver i deres sammenfattende redegørelse således:

I forhold til den marine bilag IV art marsvin, er der et nyudpeget marsvinehabitatområde i havet ud for planlægningsområdet. I det omfang der er særlige støjforhold ved anlægsarbejderne, f.eks. ramning af spunsjern e.l. omkring et fundament, kan man teoretisk set ikke afvise, at det ville kunne påvirke marsvin ude i havet. **Det er derfor for en sikkerheds skyld angivet, at man i anlægsfasen i givet fald minimerer risikoen for påvirke dyrene ved indledningsvis at jage dem væk med en støj**, der vil skræmme, men ikke skade dem. I driftsfasen vil der ikke være støj, der påvirker dyrene. Erfaringen viser, at marsvinene vender tilbage, når en evt. støj forsvinder.

Lolland Kommune anfører endvidere i miljørapporten side 41 og 42:

En nyere undersøgelse omhandlede effekten af støj fra nedramning af monopæle i forbindelse med etablering af en marin vindmøllepark 7 kilometer fra kysten i det sydøstlige England. Blandt de marine havpattedyr, undersøgelsen fokuserede på, var netop marsvin. Direkte dødelige støjdoser kunne registreres inden for en maksimum radius af 3 meter, og doser, der kunne forårsage varige fysiske skader på de undersøgte dyregrupper, kunne registreres op til 40 meter fra støjkilden, dvs. det område, hvor nedramningen fandt sted. **For marsvin blev det vurderet, at nedramningen af monopæle kunne forårsage varige høreskader i en afstand på op til 1 kilometer fra nedramningsstedet.**

Det er givet at problemet er mindre, når det gælder støj, der bevæger sig fra landmiljøet til havet, men **helt udelukke, at der kan være en effekt for Habitatområdets marsvin kan man ikke. De yderste vindmøller vil blive placeret ca. 120 m fra kysten.**

.....
Ved Horns Rev vendte marsvinene hurtigt tilbage, efter at anlægsaktiviteterne var ophørt; men **ved Nysted (vindmølleparken Rødsand I) var marsvinene endnu ikke vendt tilbage i fuldt omfang to år efter.** Ved de seneste undersøgelser er der dog ikke fundet nogen forskelle i tætheden af marsvin i og uden for mølleområdet ved Nysted

Lovstridige forhold:

EU's habitatdirektiv (der bl.a. behandler hensynet til Natura 2000-områder og habitatområder) er implementeret i den danske lovgivning. Nedenstående henvisninger til Jagtloven og Naturbeskyttelsesloven er forpligtigende retningslinjer, som den danske stat skal efterleve for bl.a. at beskytte bilag IV-arterne og habitatområderne (Natura 2000-områderne).

Tilladelsen til etablering af DONG Energys vindmølleprojekt i Kappel er direkte i strid med Habitatdirektivet.

Bekendtgørelse om lov om jagt- og vildtforvaltning (Jagtloven) – LBK nr. 930 af 24/09/2009:

»§ 7. De pattedyr, der er nævnt i bilag 1, må ikke forsætligt forstyrres med skadelig virkning for arten eller bestanden. Forbuddet gælder i forhold til alle livsstadier af de omfattede dyrearter.

Bemærkninger til

Forslag til lov om ændring af lov om naturbeskyttelse, lov om jagt og vildtforvaltning og forskellige andre love. (Beskyttelse af visse dyrearter m.v.) – LF 153 2008/1^[20]:

Til nr. 4 (§ 7)

Bestemmelsen i stk. 1 gennemfører habitatdirektivets artikel 12, stk.1, litra b. Forbuddet gælder forsætlig forstyrrelse af de dyrearter, der er omfattet af bilag 1 til loven. Forbuddet omfatter forstyrrelser i forhold til alle livsstadier af de omfattede dyrearter.

Bestemmelsen i stk. 2 lovfæster princippet i fuglebeskyttelsesdirektivets artikel 5, litra d om, at fugle skal beskyttes mod forsætlig forstyrrelse. Der henvises til bemærkningerne til lovforslagets § 1, nr. 2.

Med hensyn til definition af forstyrrelse henvises ligeledes til bemærkningerne til forslaget § 1, nr. 2. Efter forslaget omfatter forbuddet alene forstyrrelser med skadelig virkning for arten eller bestanden.

Direktivet anvender en anden formulering, men forslaget er i overensstemmelse med Europa-Kommissionens vejledning om habitatdirektivets artikel 12, hvorefter forbuddet omfatter forsætlige forstyrrelser, der er skadelige for arten eller bestanden, for eksempel ved at have negativ effekt på overlevelseschancerne for en bestand eller dens evne til reproduktion eller dens reproduktionssucces. Hvis forstyrrelsen medfører en indskrænkning af artens eller bestandens udbredelsesområde, vil det som alt-overvejende hovedregel være en overtrædelse af forbuddet.

For eksempel kan aktiviteter, der forstyrrer marsvin i sådan en grad, at de fordrives fra vigtige fødesøgningsområder, være omfattet af forbuddet i § 7, stk. 1.

Der stilles endvidere forslag om forbud mod forsætligt at forstyrre de pattedyr på habitatdirektivets bilag IV, som er naturligt hjemmehørende i Danmark, og forbud mod at beskadige eller ødelægge arternes yngle- eller rasteområder. Forslaget vil formelt gennemføre habitatdirektivets bestemmelser om en beskyttelsesordning for de omfattede arter.

Bekendtgørelse om udpegning og administration af internationale beskyttelsesområder samt beskyttelse af visse arter 1) –

BEK nr. 408 af 01/05/2007:

Landsplan-, kommune-, lokal- og råstofplanlægning

§ 5. De internationale naturbeskyttelsesområder skal fremgå af landsplandirektiver og kommuneplaner, der skal indeholde retningslinjer i overensstemmelse med denne bekendtgørelse.

Stk. 2. I områderne må der ikke;

- 1) Udlægges nye arealer til byzone eller til sommerhusområde.
- 2) Planlægges nye større vejanlæg eller sideanlæg i form af servicestationer, materialepladser og lign.
- 3) Planlægges nye eller væsentlige udvidelser af andre trafik anlæg og tekniske anlæg og lign., f.eks. lufthavne, flyvepladser, jernbaner, havne, opfyldninger på søterritoriet, luftledningsanlæg, vindmølleklynger og -parker, lossepladser og anlæg for deponering.

...

Tilladelser, dispensationer, godkendelser, planlægning m.v.

§ 7. Før der træffes afgørelse i medfør af de bestemmelser, der er nævnt i § 8, skal der foretages en vurdering af, om projektet i sig selv, eller i forbindelse med andre planer og projekter, kan påvirke et Natura 2000-område væsentligt. De projekter, der omfattes af kravet om vurdering, er projekter som ikke direkte er forbundet med eller nødvendige for Natura 2000-områdets forvaltning.

...

Fravigelser

§ 10. Myndigheden kan fravige § 6, stk. 2, og § 7, stk. 2, 2. pkt., når der foreligger bydende nødvendige hensyn til væsentlige samfundsinteresser, herunder af social eller økonomisk art, fordi der ikke findes nogen alternativ løsning.

Stk. 2. I Natura 2000-områder, der indeholder prioriterede naturtyper og/eller dyre- eller plantearter, kan fravigelse som nævnt i stk. 1 dog kun ske, når der foreligger bydende nødvendige hensyn til menneskers sundhed og den offentlige sikkerhed eller væsentlige gavnlige virkninger på miljøet, eller, efter udtalelse fra Europa-Kommissionen, andre bydende nødvendige hensyn til væsentlige samfundsinteresser.

...

General beskyttelse af visse arter

§ 11. Ved administration af de i §§ 8 - 9 nævnte bestemmelser kan der ikke gives tilladelse, dispensation, godkendelse mv., hvis det ansøgte kan

- 1) beskadige eller ødelægge yngle- eller rasteområder i det naturlige udbredelsesområde for de dyrearter, der er optaget i habitatdirektivets bilag IV, litra a), eller

...

Miljøcenter Roskilde og Lolland Kommune har med vedtagelsen af Kommuneplantillæg 360-18 med tilhørende VVM-tilladelse samt Lokalplan 360-21 med tilhørende Miljørapport tilladt etablering af et projekt, som kan **skade marsvinenes hørelse**, og har samtidig tilladt et projekt, hvor man **forsætligt vil skræmme marsvinene bort fra habitatet (H 260)**.

Dette er en overtrædelse af såvel EU's Habitatdirektiv og dermed af den danske lovgivning på området.

Hørelsen er en af marsvinenes absolut vigtigste sanser. **Det er kritisabelt og ulogisk at udpege et habitatområde for marsvin – hvorefter man i næste øjeblik tillader, at dyrene skræmmes bort med støj.**

Der er ingen sikkerhed for, at dyrene vender tilbage.

Anlægsfasen for mølleprojektet, som kun er ganske sparsomt beskrevet i VVM-redegørelsen, forventes af have en varighed på 4-5 år.

KOMMULEREDE KONSEKVENSER

De **kommulerede konsekvenser** for habitatområde (H260) i forbindelse med nedenstående store anlægsprojekter langs Sydlollands kyst:

- 1) Femern Bælt Forbindelsen (anlægsperiode 10 år?)
- 2) Rødsand II (90 stk. 2,3 MW møller igangsat medio 2010) og Rødsand I (72 stk. 2,3 MW møller igangsat 2003)
- 3) Kappel forsøgsmølleprojekt med en anlægsfase på 4 – 5 år, med periodevis voldsom støj, der skal skræmme marsvinene bort fra habitatet

er **ikke** vurderet.

Alternative løsninger til projektet er **ikke** seriøst undersøgt, og der kan derfor ikke dispenseres.

MYNDIGHEDSINHABILITET

Af lokalplan 360-21 fremgår:

3.2.1 Vindmølleplanlægning:

Herudover skal der tages højde for, at der skal indhentes tilladelser fra Miljøcenter Nykøbing F og Statens Luftfartsvæsen.

At Miljøcenter Roskilde kan indhente en tilladelse hos Miljøcenter Nykøbing F. er jo blot en formssag, idet Forslag til lokalplan 360-21 "Forsøgsmøller ved Kappel, juni 2009", side 8 anfører:

Lokalplan

Den gældende lokalplan nr. 14 for en vindmøllepark syd for Kappel aflyses med denne plans endelige vedtagelse og offentliggørelse.

Lokalplanforslagets tekst er videreført i Lokalplan 360-21, side 8.

Altså har Miljøcenter Nykøbing F. allerede givet tilladelsen, da Miljøcenter Roskilde i annoncer 31. maj og 1. juni offentliggør Kommuneplantillæg og VVM-tilladelse.

I forbindelse med, at vi har anmodet om aktindsigt, har vi da også modtaget et bilag, hvoraf det fremgår, at Miljøcenter Roskilde har undersøgt hvilken lovgivning der skulle dispenseres efter i tilfældet med Kappel-møllerne.

Den 19. december 2008 skriver en medarbejder hos Miljøcenter Roskilde således (**Bilag 3**):

"Nu har Haraldsgade efter moden overvejelse begået et notat om, hvilken del af Naturbeskyttelseslovens §65, der skal bruges for at håndtere Kappel-møllerne i forhold til strandbeskyttelseslinien. Det korte af det lange er, at det bliver MC-Nykøbing, der skal give en dispensation fra strandbeskyttelseslinien – som kan påklages til Naturklagenævnet. Vi må derfor inddrage MC-NYK snarest belejligt."

Vi finder det overordentlig forkert, at det ene Miljøcenter uden videre kan dispensere til det andet Miljøcenter.

Vi er opmærksomme på, at "Staten" principielt er en enhed, men består af forskellige forvaltningsenheder. De statslige enheders indsigelsesret burde være et udtryk for et ønske om, at de forskellige statslige enheder skal kunne bringe de særlige hensyn, som myndigheden varetager, i spil i forbindelse med lokalplanlægningen.

I dette konkrete tilfælde spørger Miljøcenter Roskilde videre op i det statslige system til Landsplan, som herefter udstikker retningslinjer også gældende for Miljøcenter Nykøbing. Afgørelsen er således givet på forhånd.

Klagere:

På Riddertoftes Beboerforenings vegne:



Rita Petersen
Formand for Riddertoftes Beboerforening
Gottesgæbe Strandvej 4
4900 Nakskov

På husstandens vegne:



Ellen Rasmussen
Vesternæsvej 14
Vesternæs
4900 Nakskov

Svarskrivelse og klagegebyr sendes til Rita Petersen.

REFERENCER:

- [1] Bekendtgørelse af lov om naturbeskyttelse. Lovbekendtgørelse nr. 933 af 24/9 2009.
- [2] Lokalplan 360-21 Forsøgsvindmøller ved Kappel. Lolland Kommune, juni 2010.
- [3] Vindmøllepark ved Kappel, Lolland kommune, Del 2
VVM-redegørelse, maj 2010 (juli 2009)
- [4] Miljørapport – til Miljøvurderling efter Lov om miljøvurdering af planer og programmer til Lokalplan 360-21 Forsøgsvindmøller ved Kappel, Lolland Kommune, juni 2010.
- [5] "Rapport fra den tværministerielle arbejdsgruppe om forsøgsmøller på land".
Energistyrelsen, februar 2007.
- [6] Spørgsmål nr. 152 stillet af Miljø- og Planlægningsudvalget den 25/5 2007.
- [7] "Cirkulære om planlægning for og landzonetilladelse til opstilling af vindmøller", Cirkulære nr. 9295 af 22. maj 2009. (Vindmøllecirkulæret)
- [8] Vindmøllepark ved Kappel, Lolland kommune, Del 1
Kommuneplantillæg med ikke teknisk resumé af VVM-redegørelsen, maj 2010
- [9] Det nye projekt for forsøgsvindmøller ved Kappel. DONG Energy 25. marts 2009.
- [10] Regionplan 2005-2017, Storstrøms Amt
- [11] VVM-tilladelse af 27/5 2010.
- [12] "Sammenfattende redegørelse vedrørende den offentlige høring omkring forslag til kommuneplantillæg med VVM for vindmøller ved Kappel på Lolland".
Miljøcenter Roskilde 27. maj 2010.
- [13] "Bekendtgørelse om støj fra vindmøller", Bekendtgørelse nr. 1518 af 14. december 2006
(Støjbekendtgørelsen)
- [14] DONG Energys supplerende støjberegning af 5/11 2009 for 7 WTG 5.0-8.0.
- [15] "Sammenfattende redegørelse for Forslag til LP 360-21 Forsøgsvindmøller ved Kappel med tilhørende Miljørapport". Lolland Kommune, 1. juni 2010. Dok. nr. 5719777.
- [16] Vindmølleindustriens høringssvar af 16/3 2009 til revideret udkast til nyt vindmøllecirkulære og vejledning. http://www.windpower.org/download/177/090316_H%F8ringssvar_-_Vindm%F8llecirkul%E6re_og_vejledning.pdf
- [17] "Rapport fra regeringens planlægningsudvalg for vindmøller på land", februar 2007
- [18] Pressemeddelelse udsendt af Lolland Kommune den 9/6 2010.
<http://www.lolland.dk/Nyheder/Nyheder.aspx?M=News&PID=191&NewsID=1777>
- [19] http://www.blst.dk/NATUREN/Natura2000plan/Natura2000omraader/Fakta_om/Nyudpegede_havhabitater.htm
- [20] http://www.ft.dk/samling/20081/lovforslag/L153/som_fremsat.htm#dok

BILAG

- Bilag 1: Korrespondance med Miljøcenter Roskilde omkring forsøg med lysafmærkning, 28/5-4/6 2010.
- Bilag 2: Bemærkninger fra Kåre Fog, biologisk konsulent. 25/9 2009.
- Bilag 3: Landsplan dec. 2008 – Hjemmel til dispensation
- Bilag 4: Vindmøller - yderligere arealer til test af prototypevindmøller